



Kennziffer
F II 1 m
10/09

Statistische Berichte

Baugenehmigungen in Bayern im Oktober 2009

Herausgegeben im
Dezember 2009
Bestellnummer:
F21013 200910
Einzelpreis:
7,30 €



Bestellen im Internet

www.statistik.bayern.de/veroeffentlichungen/webshop

Kostenlos (Informationelle Grundversorgung)

Alle Statistischen Berichte können im Webshop kostenlos als PDF-Datei heruntergeladen werden.

Kostenpflichtig

Alle anderen Veröffentlichungen sind im Webshop kostenpflichtig.

Sie können dort sowohl als Datei (auch auf Datenträger) als auch als Druckausgabe bestellt werden. In diesen Fällen ist lediglich eine einmalige Anmeldung erforderlich.

Lieferung

- per Download (bei kostenlosen Dateien)
- per E-Mail (als PDF-Datei oder -falls verfügbar- als XLS-Datei)
- per Post (als Druck-Ausgabe oder als CD-ROM bzw. DVD)

Newsletter-Service

Per E-Mail benachrichtigen wir Sie aktuell über unsere Neuerscheinungen.

Dabei können Sie individuell auswählen, welche Themen Sie beobachten möchten.

Zeichenerklärung

0	mehr als nichts, aber weniger als die Hälfte der kleinsten in der Tabelle nachgewiesenen Einheit	()	Nachweis unter dem Vorbehalt, dass der Zahlenwert erhebliche Fehler aufweisen kann
-	nichts vorhanden oder keine Veränderung	p	vorläufiges Ergebnis
/	keine Angabe, da Zahl nicht sicher genug	r	berichtigtes Ergebnis
·	Zahlenwert unbekannt, geheimzuhalten oder nicht rechenbar	s	geschätztes Ergebnis
...	Angabe fällt später an	D	Durchschnitt
x	Tabellenfach gesperrt, da Aussage nicht sinnvoll	△	entspricht

Auf- und Abrundungen

Im Allgemeinen ist ohne Rücksicht auf die Endsummen auf- bzw. abgerundet worden. Deshalb können sich bei der Summierung von Einzelangaben geringfügige Abweichungen zu den ausgewiesenen Endsummen ergeben. Bei der Aufgliederung der Gesamtheit in Prozent kann die Summe der Einzelwerte wegen Rundens vom Wert 100 % abweichen. Eine Abstimmung auf 100 % erfolgt im Allgemeinen nicht.

Impressum

Verleger, Herausgeber und Druck
Bayerisches Landesamt für Statistik und Datenverarbeitung
Neuhauser Straße 8, 80331 München
Briefanschrift: 80288 München

Bestellungen
Telefon 089 2119-205
Telefax 089 2119-457
E-Mail vertrieb@statistik.bayern.de
Internet www.statistik.bayern.de

© Bayerisches Landesamt für Statistik und Datenverarbeitung, München 2009

Alle Veröffentlichungen oder Daten sind Werke im Sinne § 2 Urheberrechtsgesetz. Die Verwendung, Vervielfältigung und/oder Verbreitung von Veröffentlichungen oder Daten gleich welchen Mediums (Print, Datenträger, Datei etc.) – auch auszugsweise – ist nur mit Quellenangabe gestattet. Sie bedarf der vorherigen Genehmigung bei Nutzung für gewerbliche Zwecke, bei entgeltlicher Verbreitung oder bei Weitergabe an Dritte sowie bei Weiterverbreitung über elektronische Systeme und/oder Datenträger. Sofern in den Produkten auf das Vorhandensein von Copyrightrechten Dritter hingewiesen wird, sind die in deren Produkten ausgewiesenen Copyrightbestimmungen zu wahren. Alle übrigen Rechte bleiben vorbehalten.

Inhaltsübersicht

Seite

Erläuterungen

3

Grafiken

1. Genehmigte Wohnungen in Bayern seit Januar 2002.....	4
2. Genehmigte Wohnungen in den Regierungsbezirken in Bayern von Januar bis Oktober 2009.....	4
3. Genehmigte neue Nichtwohngebäude in Bayern von Januar bis Oktober 2009.....	4
4. Genehmigte Wohnungen in den kreisfreien Städten und Landkreisen in Bayern von Januar bis Oktober 2009.....	5
5. Genehmigte Wohnungen in neuen Wohngebäuden je 1 000 Einwohner in Bayern von Januar bis Oktober 2009.....	5
6. Veranschlagte Baukosten je m ² Wohn- bzw. Nutzfläche in Bayern von Januar bis Oktober 2004 und 2009.....	5

Tabellen

1. Baugenehmigungen in Bayern seit 1980.....	6
2. Baugenehmigungen in Bayern seit 2005 nach Monaten.....	7
3. Baugenehmigungen für Wohn- und Nichtwohngebäude in Bayern im Oktober 2009 nach Gebäudearten und Bauherren.....	8
4. Baugenehmigungen für Wohn- und Nichtwohngebäude in Bayern im Oktober 2009 nach Kreisen.....	10
4a. Baugenehmigungen für Wohn- und Nichtwohngebäude in Bayern von Januar bis Oktober 2009 nach Kreisen.....	18
5. Baugenehmigungen für neue Wohn- und Nichtwohngebäude im Fertigteilbau in Bayern im Oktober 2009 nach Gebäudearten und Bauherren.....	22
6. Baugenehmigungen für neue Wohngebäude in Bayern im Oktober 2009 nach Regierungsbezirken, Gebäudearten und Privaten Haushalten als Bauherren.....	23
7. Genehmigungsverfahren im Wohnbau in Bayern im Oktober 2009 nach Regierungsbezirken, Gebäudearten und Privaten Haushalten als Bauherren.....	24
8. Baugenehmigungen für neue Wohn- und Nichtwohngebäude in Bayern im Oktober 2009 nach Gebäudearten und dem überwiegend verwendeten Baustoff.....	25
9. Baugenehmigungen für neue Wohn- und Nichtwohngebäude in Bayern im Oktober 2009 nach Gebäudearten und der überwiegenden Beheizung.....	26
10. Baugenehmigungen für neue Wohn- und Nichtwohngebäude in Bayern im Oktober 2009 nach Gebäudearten und der überwiegend verwendeten Heizenergie.....	26

Erläuterungen

Die Statistiken der Bautätigkeit im Hochbau sind angeordnet durch das Gesetz über die Statistik der Bautätigkeit im Hochbau und die Fortschreibung des Wohnungsbestandes (Hochbaustatistikgesetz - HBauStatG) vom 5. Mai 1998 (BGBl I S. 869), geändert durch Artikel 4 des Gesetzes vom 22. August 2006 (BGBl I S. 1970) in Verbindung mit dem Gesetz über die Statistik für Bundeszwecke (Bundesstatistikgesetz - BStatG) vom 22. Januar 1987 (BGBl I S. 462, 565), zuletzt geändert durch Artikel 3 des Gesetzes vom 7. September 2007 (BGBl I S. 2246). Die Hochbaustatistik erstreckt sich auf genehmigungs- oder zustimmungsbedürftige, sowie kenntnisgabe- oder anzeigepflichtige oder einem Genehmigungsverfahren unterliegende Baumaßnahmen, bei denen Wohnraum oder sonstiger Nutzraum geschaffen oder verändert wird.

Gebäude, die im Gebiet eines gültigen Bebauungsplanes gebaut werden sollen, bedürfen gemäß Artikel 58 der Bayerischen Bauordnung (BayBO) keiner Genehmigung. Für sie gilt das **Genehmigungsfreistellungsverfahren**.

In den Ergebnissen der Baugenehmigungsstatistik (Tabellen 1 bis 9) sind auch Bauvorhaben nachgewiesen, die seit 1. Juni 1994 aufgrund der neuen Bauordnung im Rahmen von Genehmigungsfreistellungsverfahren durchgeführt werden. Ergebnisse über diese Bauvorhaben sind in Tabelle 6 gesondert aufgeführt.

Methodische Hinweise

Die monatliche Berichterstattung über Baugenehmigungen basiert auf den von den Bauaufsichtsbehörden abgegebenen Meldungen, die nicht immer zeitgerecht übermittelt werden. Die Ergebnisse berücksichtigen daher nur diejenigen Objekte, von denen im Berichtszeitraum die Baugenehmigung übersandt wurde. Hieraus können sich Unterschiede zum tatsächlichen Baugeschehen in den einzelnen Monaten ergeben. Bei der Interpretation der Ergebnisse des vorliegenden Monatsberichts sollte deshalb ihr vorläufiger Charakter berücksichtigt werden.

Abweichungen in den Summen erklären sich aus dem Runden der Einzelwerte oder aus Korrekturen zur Jahresaufbereitung (eingearbeitete Tektoren). Diese Korrekturen können nur in der Jahressumme und nicht in den einzelnen Monaten bzw. Vierteljahren ausgewiesen werden.

Baumaßnahmen an bestehenden Gebäuden können zur Verringerung der Anzahl der Wohnungen, Wohnräume bzw. der Wohn- oder Nutzfläche führen. Dadurch können in den Tabellen auch negative Werte stehen.

Ausgewählte Begriffe

Erhebungseinheit ist das Gebäude bzw. die Baumaßnahme. Im Nichtwohnbau werden Bagatellbauten - mit Ausnahme von Gebäuden mit Wohnraum - bis zu einem Volumen von 350 m³ Rauminhalt oder 18 000 € veranschlagte Kosten des Bauwerks nicht erfasst. Unter Errichtung neuer Gebäude werden Neu- und Wiederaufbauten verstanden. Als Wiederaufbau gilt der Aufbau zerstörter oder abgerissener Gebäude ab Oberkante des noch vorhandenen Kellerschosses. Baumaßnahmen an bestehenden Gebäuden sind bauliche Veränderungen an bestehenden Gebäuden durch Umbau-, Ausbau-, Erweiterungs- oder Wiederherstellungsmaßnahmen.

Als **Gebäude** gelten nach der Systematik der Bauwerke selbständig benutzbare, überdachte Bauwerke, die auf Dauer errichtet sind und von Menschen betreten werden können. Sie dienen dem Schutz von Menschen, Tieren oder Sachen. Dabei kommt es auf die Umschließung durch Wände nicht an. Gebäude in diesem Sinne sind auch selbständig benutzbare, unterirdische Bauwerke. Unterkünfte, wie z.B. Baracken, Gartenlauben, Behelfsheime u. dgl., die nur für begrenzte Dauer errichtet oder von geringem Wohnwert sind, werden - ebenso wie behelfsmäßige Nichtwohnbauten und freistehende selbständige Konstruktionen - nicht zu den Gebäuden gerechnet.

Ein Bauwerk gilt als **Fertigteilbau**, wenn geschosshohe oder raumbreite tragende Fertigteile für Außen- oder Innenwände verwendet werden. Dazu zählen auch Gebäude, bei denen nur der überwiegende Teil der tragenden Konstruktion (gemessen am Rauminhalt) aus Fertigteilen besteht.

Überwiegend verwendeter Baustoff ist derjenige, der bei der Erstellung der tragenden Konstruktion des Gebäudes überwiegend Verwendung findet.

Als **Kosten des Bauwerks** werden die zum Zeitpunkt der Baugenehmigung veranschlagten Kosten der Baukonstruktion (einschl. Erdarbeiten), die Kosten der Installation, deren betriebstechnische Anlagen und die Kosten für betriebliche Einbauten sowie für besondere Bauausführungen erfasst. Sie schließen die Umsatzsteuer ein.

Nichtwohngebäude sind Gebäude, die überwiegend für Nichtwohnzwecke (gemessen an der Gesamtnutzfläche) bestimmt sind.

Als **Nutzfläche** (ohne Wohnfläche) gilt entsprechend DIN 277 derjenige Teil der Netto-Grundfläche (ohne Wohnfläche), der der Zweckbestimmung und Nutzung des Bauwerks dient. Zur Nutzfläche gehören nicht die Konstruktions-, Funktions- und Verkehrsflächen.

Der **Rauminhalt** von Bauwerken ist entsprechend DIN 277 das von den äußeren Begrenzungsflächen eines Gebäudes eingeschlossene Volumen, d.h. das Produkt aus der überbauten Fläche und der anzusetzenden Höhe.

Die **Wohnfläche** von Wohnungen (entsprechend der 11. Berechnungsverordnung) ist die Summe der anrechenbaren Grundflächen der Räume, die ausschließlich zu einer Wohnung gehören.

Wohngebäude sind Gebäude, die mindestens zur Hälfte (gemessen an der Gesamtnutzfläche) Wohnzwecken dienen. Ferien-, Sommer- und Wochenendhäuser mit einer Mindestgröße von 50 m² Wohnfläche rechnen ebenfalls dazu.

Ein **Einzelhaus** ist ein einzelnes, freistehendes Wohngebäude. Es kann auch aus mehreren Gebäudeteilen bestehen. Ein Einzelhaus kann ein Ein-, Zwei- oder Mehrfamilienhaus sein. Ein **Doppelhaus** besteht aus zwei Wand an Wand gebauten Wohngebäuden, die durch massive und vom Keller bis zum Dach reichende Wände (Brandmauer) getrennt sind. Diese Gebäude können Ein-, Zwei- oder Mehrfamilienhäuser sein. Doppelhaushälften werden als separate Gebäude nachgewiesen.

Ein **gereihtes Haus** ist ein Wohngebäude, das mit mindestens zwei anderen Wohngebäuden gleichen Typs (Ein-, Zwei- oder Mehrfamilienhaus) aneinander gebaut ist. Die einzelnen Gebäude können auch seitlich oder in der Höhe versetzt sein. Entscheidend für die Zuordnung "gereihtes Haus" (Reihenhaus) ist die Begrenzung dieser Gebäude durch die Baugrundstücke, d.h. eine Gebäudeteilseite muss unmittelbar auf der Grundstücksgrenze liegen. Bei Gebäuden ohne separaten Garagenteil bilden die Gebäudegrenzen beidseitig die Grundstücksgrenzen. Die Reiheneckhäuser, die in vielen Fällen auf größeren Grundstücksanteilen errichtet wurden, werden ebenfalls zu den gereihten Häusern gerechnet.

Wohnheime sind Wohngebäude, in denen bestimmte Personengruppen gemeinschaftlich wohnen. Sie dienen primär dem Wohnen, können sowohl "Wohnungen" als auch "sonstige Wohneinheiten" enthalten und besitzen Gemeinschaftseinrichtungen (Gemeinschaftsverpflegung, Gemeinschaftsräume usw.).

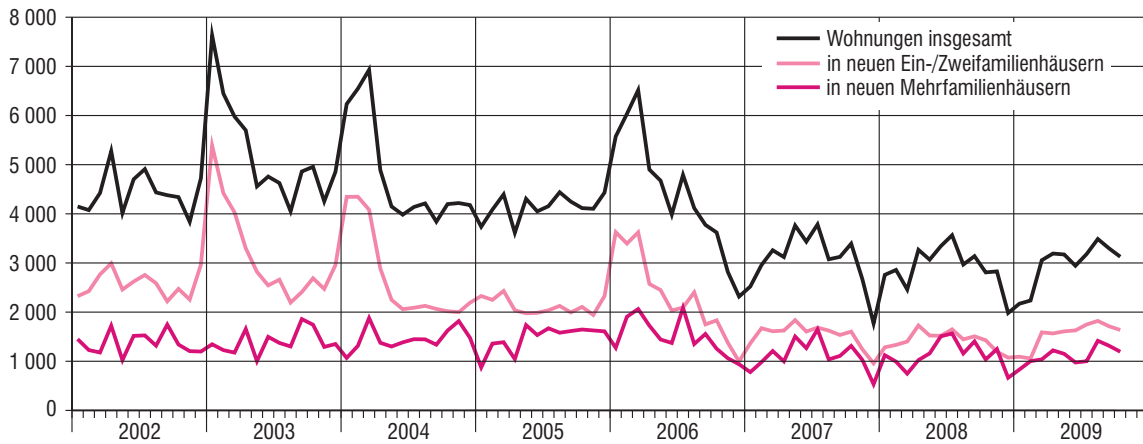
Die **Wohneinheiten** werden in **Wohnungen** und in **sonstige Wohneinheiten** unterschieden. Eine **Wohnung** besteht aus einem oder mehreren Räumen, die die Führung eines Haushalts ermöglichen, darunter stets eine Küche oder ein Raum mit fest installierter Kochgelegenheit. Eine Wohnung hat grundsätzlich einen eigenen abschließbaren Zugang unmittelbar vom Freien, von einem Treppenhaus oder einem Vorraum, ferner Wasserversorgung, Abguss und Toilette, die auch außerhalb des Wohnungsabschlusses liegen können.

Eigentumswohnungen sind Wohnungen, an denen durch Eintragung im Wohnungsgrundbuch Sondereigentum nach den Vorschriften des Wohnungseigentumsgesetzes begründet worden ist oder durch Vormerkung begründet werden soll. Sie kommen nur in Gebäuden vor, in denen ausschließlich Sondereigentum an Wohnungen (Wohnungseigentum) und - soweit vorhanden - an nicht zu Wohnzwecken dienenden Räumen (Teileigentum) besteht.

Sonstige Wohneinheiten sind alle übrigen Wohneinheiten ohne Küche oder Kochnische. Zu ihnen zählen vor allem einzelne oder zusammenhängende Räume in Wohnheimen für die ständige wohnliche Unterbringung der Heimbewohner.

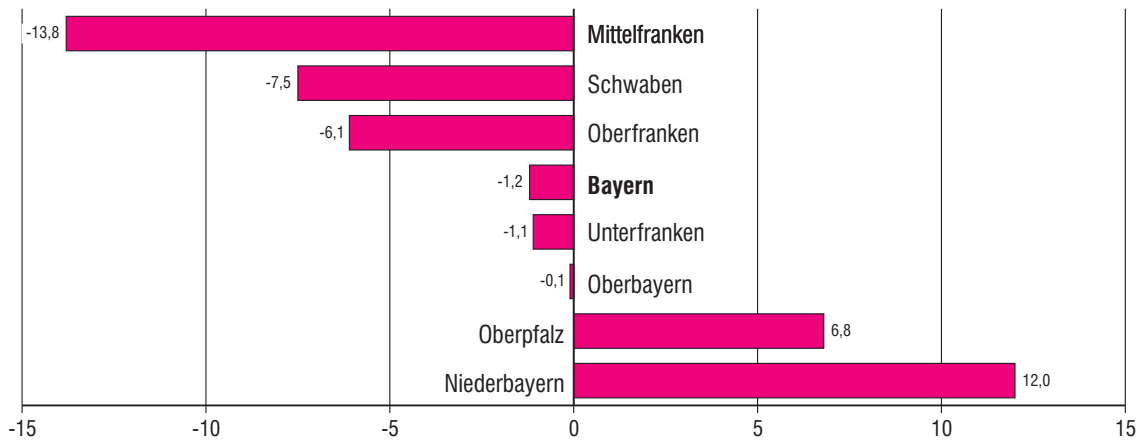
Zu den **Wohnräumen** zählen alle Zimmer (Wohn- und Schlafräume mit 6 oder mehr m² Wohnfläche) und Küchen. Nicht als Zimmer gelten Nebenräume wie Abstellräume, Speisekammern, Flure, Badezimmer und Toiletten.

1. Genehmigte Wohnungen in Bayern seit Januar 2002



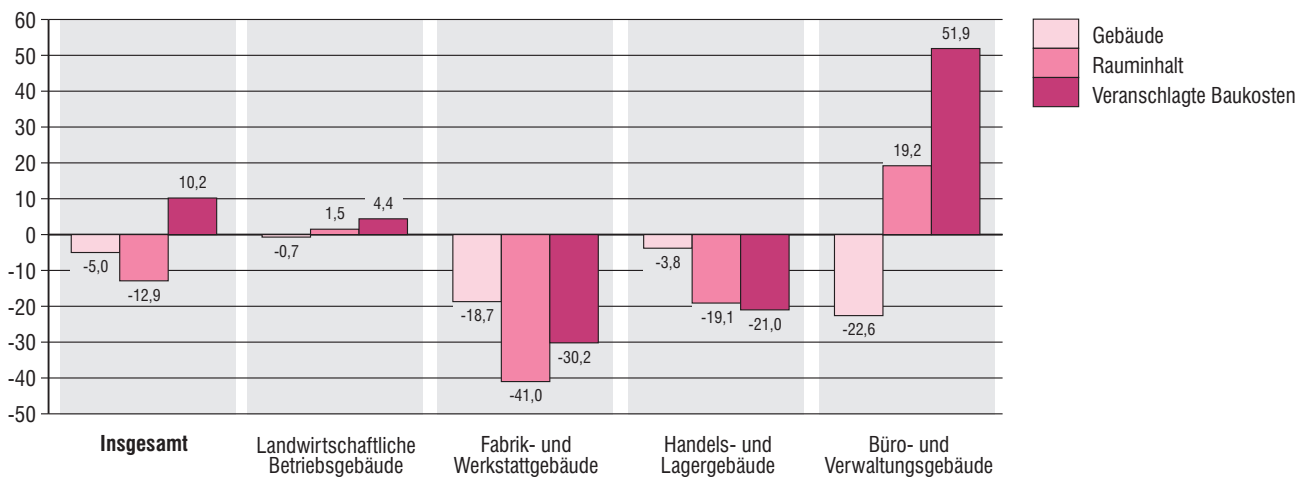
2. Genehmigte Wohnungen in den Regierungsbezirken in Bayern von Januar bis Oktober 2009

Veränderung gegenüber dem Vergleichszeitraum des Vorjahres in Prozent



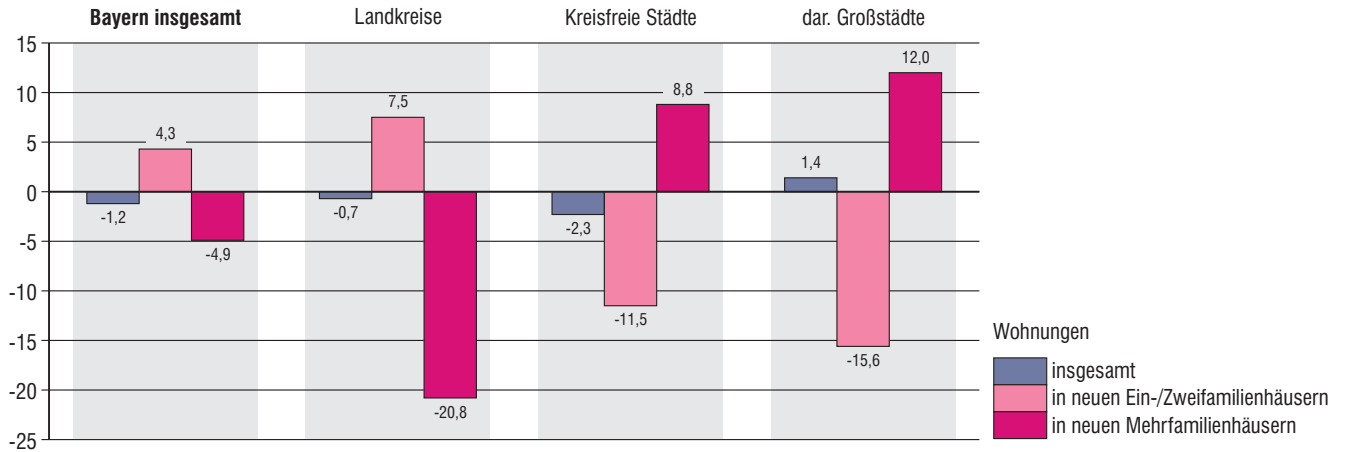
3. Genehmigte neue Nichtwohngebäude in Bayern von Januar bis Oktober 2009

Veränderung gegenüber dem Vergleichszeitraum des Vorjahres in Prozent

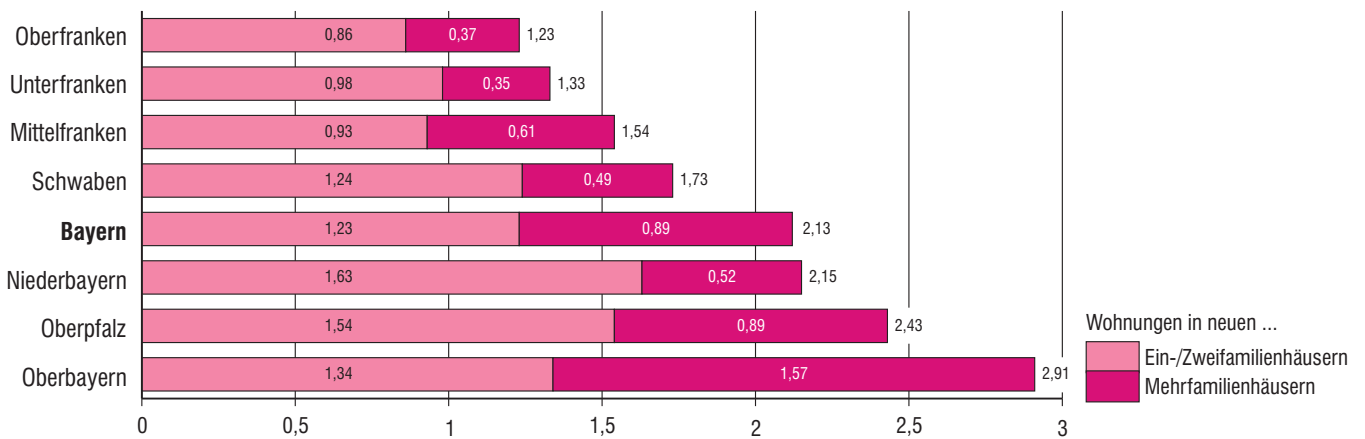


4. Genehmigte Wohnungen in den kreisfreien Städten und Landkreisen in Bayern von Januar bis Oktober 2009

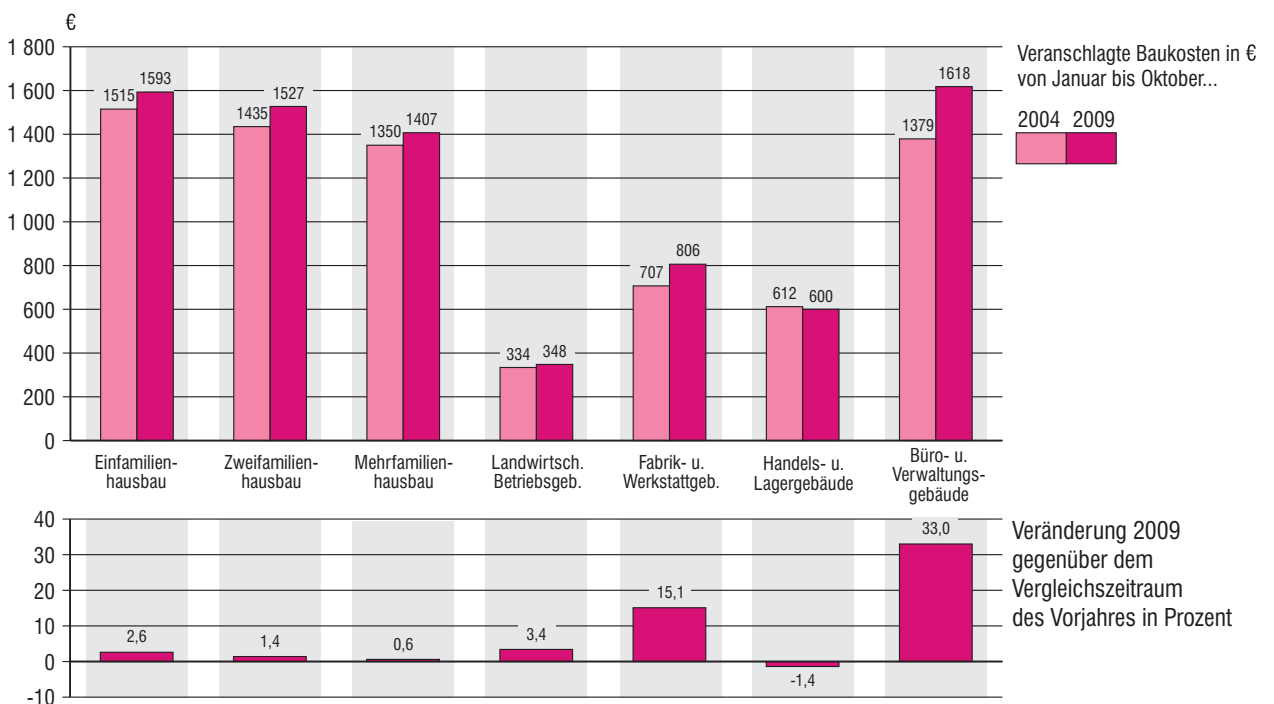
Veränderung gegenüber dem Vergleichszeitraum des Vorjahres in Prozent



5. Genehmigte Wohnungen in neuen Wohngebäuden je 1 000 Einwohner in Bayern von Januar bis Oktober 2009



6. Veranschlagte Baukosten je m² Wohn- bzw. Nutzfläche in Bayern von Januar bis Oktober 2004 und 2009



1. Baugenehmigungen in Bayern seit 1980

Berichtszeitraum	Errichtung neuer Gebäude								Wohnungen ins- gesamt ³⁾
	Wohnbau ¹⁾				Nichtwohnbau				
	Gebäude	Rauminhalt	Wohnungen	Veranschlagte Kosten der Bauwerke ²⁾	Gebäude	Rauminhalt	Nutzfläche	Veranschlagte Kosten der Bauwerke ²⁾	
Anzahl	1 000 m ³	Anzahl	1 000 EUR	Anzahl	1 000 m ³	100 m ²	1 000 EUR	Anzahl	
1980	42 566	50 413	73 417	6 827 827	11 360	42 724	72 524	3 799 500	78 718
1981	37 272	46 050	70 107	6 772 884	10 417	35 868	60 322	3 441 718	75 876
1982	31 503	40 525	64 146	6 405 406	10 028	36 050	61 071	3 855 039	70 241
1983	37 764	48 904	81 866	8 100 298	12 113	40 092	68 836	4 079 289	88 555
1984	31 008	39 885	68 817	6 792 378	9 556	34 241	55 451	3 381 131	74 460
1985	27 221	33 478	55 421	5 783 277	9 902	35 130	57 959	3 708 322	61 026
1986	27 710	31 981	49 556	5 553 623	9 981	39 286	64 529	4 276 282	54 466
1987	27 342	31 461	46 778	5 520 504	10 368	39 422	63 623	4 058 230	51 004
1988	29 932	34 521	51 349	6 154 538	11 163	41 147	67 438	4 637 392	56 256
1989	31 595	38 472	59 472	6 986 363	11 383	43 889	72 318	4 894 633	65 475
1990	35 952	46 716	76 581	8 763 791	12 004	45 546	74 233	5 376 050	86 316
1991	34 552	46 538	77 999	9 177 417	12 176	52 237	83 570	6 439 827	87 792
1992	39 058	55 413	95 884	11 693 365	11 953	47 214	78 490	6 510 591	107 204
1993	43 469	62 914	110 080	14 051 106	12 003	44 873	72 831	6 528 672	122 865
1994	44 728	65 642	115 754	15 328 241	11 517	46 375	76 397	7 026 881	127 598
1995	35 042	48 876	81 871	11 637 840	11 142	48 228	75 253	7 255 566	92 272
1996	35 931	45 740	69 308	10 962 664	10 663	41 931	65 730	5 585 679	78 654
1997	35 772	43 890	64 297	10 272 471	11 169	42 014	66 835	5 378 766	73 567
1998	40 148	47 558	68 745	10 980 529	12 192	49 462	78 080	5 919 860	78 359
1999	39 168	45 674	65 840	10 572 695	10 477	51 434	80 688	6 270 203	74 777
2000	33 124	38 461	55 372	8 983 497	10 187	46 184	75 709	5 753 671	63 163
2001	29 609	34 578	49 588	8 109 415	9 072	50 103	80 871	6 643 446	56 161
2002	30 040	33 948	47 256	8 079 298	8 308	44 977	69 385	6 152 051	53 225
2003	36 130	40 918	54 673	9 627 081	7 898	40 503	62 357	4 632 453	62 645
2004	31 255	35 901	50 189	8 518 789	7 803	36 761	56 717	4 293 700	57 721
2005	25 510	29 839	43 254	7 160 738	7 375	35 516	54 602	4 168 851	49 712
2006	27 896	32 427	46 188	7 820 357	8 561	42 457	66 278	4 915 995	53 057
2007	18 537	21 752	31 771	5 345 086	8 019	48 907	72 068	5 376 179	36 859
2008	17 203	21 138	30 728	5 353 426	8 564	50 763	74 163	5 395 346	35 053
2009									
2002 1. Vj.	7 306	8 363	11 374	1 987 223	1 936	10 395	16 277	1 422 613	12 648
2. Vj.	7 830	8 884	12 335	2 102 642	2 462	11 501	18 042	1 349 758	13 995
3. Vj.	7 427	8 439	12 152	2 031 545	2 213	10 412	16 527	1 383 901	13 724
4. Vj.	7 459	8 288	11 440	1 965 930	1 699	12 686	18 497	1 993 792	12 902
2003 1. Vj.	12 953	14 281	17 586	3 339 471	1 550	9 824	15 742	1 117 509	20 058
2. Vj.	8 289	9 511	12 817	2 250 932	2 231	11 548	17 802	1 426 653	15 016
3. Vj.	7 114	8 297	11 795	1 961 094	2 238	11 081	16 043	1 131 829	13 542
4. Vj.	7 780	8 843	12 505	2 079 389	1 879	8 049	12 743	943 567	14 064
2004 1. Vj.	11 896	13 252	17 036	3 105 265	1 821	9 183	14 277	1 212 960	19 711
2. Vj.	6 925	8 152	11 307	1 937 079	2 214	9 804	14 615	970 490	13 013
3. Vj.	6 181	7 234	10 513	1 733 556	2 095	9 288	14 469	1 066 702	12 191
4. Vj.	6 252	7 263	11 338	1 742 487	1 674	8 492	13 170	1 045 209	12 805
2005 1. Vj.	6 860	7 874	10 630	1 873 569	1 465	7 586	11 696	1 070 058	12 218
2. Vj.	6 015	7 115	10 311	1 710 441	2 179	9 303	14 784	1 013 383	11 970
3. Vj.	6 198	7 330	11 025	1 773 107	2 056	9 687	14 724	1 076 498	12 843
4. Vj.	6 435	7 508	11 259	1 801 094	1 677	8 912	13 409	1 010 079	12 652
2006 1. Vj.	10 415	11 850	15 891	2 812 240	1 649	8 708	13 886	1 142 080	18 128
2. Vj.	6 912	8 112	11 595	1 952 061	2 591	10 990	17 832	1 241 731	13 560
3. Vj.	6 318	7 413	11 242	1 821 857	2 394	12 401	18 586	1 407 056	12 683
4. Vj.	4 251	5 059	7 460	1 235 998	1 927	10 344	15 948	1 125 891	8 753
2007 1. Vj.	4 662	5 349	7 618	1 274 174	1 641	9 052	13 664	1 010 421	8 735
2. Vj.	5 110	6 014	8 834	1 488 377	2 296	13 434	20 917	1 464 264	10 314
3. Vj.	4 891	5 816	8 638	1 437 279	2 265	13 773	19 471	1 440 363	9 983
4. Vj.	3 873	4 566	6 677	1 143 510	1 818	12 630	18 015	1 462 480	7 830
2008 1. Vj.	4 043	4 894	6 883	1 217 971	1 809	11 004	15 242	1 101 097	8 077
2. Vj.	4 795	5 898	8 463	1 485 897	2 630	14 386	20 743	1 398 321	9 678
3. Vj.	4 633	5 765	8 731	1 470 519	2 301	13 919	20 837	1 441 689	9 673
4. Vj.	3 732	4 580	6 645	1 178 558	1 824	11 455	17 335	1 459 380	7 619
2009 1. Vj.	3 760	4 655	6 609	1 184 006	1 637	10 127	15 011	1 318 984	7 463
2. Vj.	4 726	5 753	8 151	1 480 151	2 214	11 062	15 662	1 277 537	9 308
3. Vj.	5 241	6 390	9 014	1 653 455	2 418	11 806	18 422	1 585 239	9 966
4. Vj.									

¹⁾ Einschl. Wohnheime. - ²⁾ Im Vergleich zu früheren Veröffentlichungen feststellbare Abweichungen im Ergebnismittelwert resultieren aus einer nachträglichen maschinellen Umsetzung der gemeldeten DM-Beträge in Euro-Werte in den Einzeldatensätzen. - ³⁾ In Wohn- und Nichtwohngebäuden einschl. Baumaßnahmen an bestehenden Gebäuden.

2. Baugenehmigungen in Bayern seit 2005 nach Monaten

Berichtszeitraum	Errichtung neuer Gebäude								Wohnungen ins- gesamt ³⁾
	Wohnbau ¹⁾				Nichtwohnbau				
	Gebäude	Rauminhalt	Wohnungen	Veranschlagte Kosten der Bauwerke ²⁾	Gebäude	Rauminhalt	Nutzfläche	Veranschlagte Kosten der Bauwerke ²⁾	
Anzahl	1 000 m ³	Anzahl	1 000 EUR	Anzahl	1 000 m ³	100 m ²	1 000 EUR	Anzahl	
2005 Januar	2 269	2 469	3 202	579 357	338	1 493	2 361	169 366	3 737
Februar	2 203	2 616	3 609	629 494	438	2 245	3 740	299 488	4 085
März	2 388	2 789	3 819	664 690	689	3 847	5 595	601 204	4 396
April	2 019	2 313	3 081	553 438	630	2 842	4 337	311 502	3 614
Mai	1 990	2 418	3 713	582 981	793	3 587	5 686	401 345	4 306
Juni	2 006	2 385	3 518	574 113	756	2 873	4 761	300 523	4 050
Juli	2 043	2 459	3 709	590 457	688	2 810	4 289	283 322	4 156
August	2 135	2 533	3 707	620 132	706	3 466	5 210	364 394	4 439
September ...	2 020	2 338	3 609	562 440	662	3 412	5 225	428 782	4 248
Oktober	2 148	2 493	3 752	603 329	617	2 902	4 610	327 064	4 116
November	1 964	2 339	3 569	565 840	547	2 981	4 659	355 939	4 103
Dezember	2 323	2 676	3 937	631 675	513	3 029	4 140	327 073	4 432
2006 Januar	3 525	3 796	4 901	892 573	405	1 754	2 826	214 061	5 575
Februar	3 326	3 846	5 302	916 036	492	2 951	4 906	390 442	6 035
März	3 564	4 208	5 686	1 003 478	752	4 004	6 153	537 577	6 516
April	2 510	3 006	4 298	717 890	791	3 882	6 527	425 544	4 900
Mai	2 387	2 786	3 892	668 790	953	3 824	6 130	454 889	4 675
Juni	2 015	2 320	3 405	565 381	847	3 285	5 175	361 298	3 985
Juli	2 120	2 635	4 182	647 767	841	4 472	6 776	495 304	4 792
August	2 399	2 629	3 754	649 618	799	4 477	6 476	493 692	4 116
September ...	1 799	2 148	3 306	524 472	754	3 453	5 334	418 060	3 775
Oktober	1 828	2 115	3 088	513 744	776	3 939	6 446	463 221	3 620
November	1 391	1 675	2 438	412 335	668	3 778	5 447	396 533	2 816
Dezember	1 032	1 269	1 934	309 919	483	2 630	4 058	266 287	2 317
2007 Januar	1 376	1 541	2 144	357 105	469	3 148	4 760	344 743	2 520
Februar	1 683	1 869	2 654	441 371	512	2 470	3 863	294 000	2 958
März	1 603	1 939	2 820	475 708	660	3 423	5 040	371 678	3 259
April	1 625	1 866	2 623	455 500	678	4 504	7 113	528 156	3 120
Mai	1 810	2 171	3 341	540 052	841	5 160	7 492	519 702	3 763
Juni	1 675	1 977	2 872	492 742	777	3 770	6 312	416 406	3 433
Juli	1 710	2 118	3 333	524 055	819	4 827	6 895	553 389	3 784
August	1 636	1 870	2 661	463 526	734	4 561	6 364	474 595	3 075
September ...	1 545	1 828	2 644	449 698	712	4 383	6 208	411 811	3 124
Oktober	1 651	1 960	2 917	491 200	784	5 071	7 576	636 986	3 393
November	1 277	1 527	2 270	387 047	585	4 415	6 076	505 791	2 668
Dezember	945	1 078	1 490	265 322	449	3 143	4 363	319 703	1 769
2008 Januar	1 335	1 617	2 408	404 079	523	3 132	4 475	315 277	2 758
Februar	1 348	1 641	2 326	409 991	621	4 312	5 673	374 468	2 859
März	1 360	1 636	2 149	403 943	665	3 560	5 094	411 352	2 460
April	1 711	2 049	2 753	507 674	904	5 439	7 957	539 944	3 268
Mai	1 511	1 871	2 684	481 789	854	4 193	6 188	409 023	3 067
Juni	1 573	1 978	3 026	496 454	872	4 757	6 598	449 234	3 343
Juli	1 657	2 068	3 215	529 221	822	5 114	7 154	519 891	3 565
August	1 465	1 848	2 603	464 503	726	4 442	6 507	480 347	2 968
September ...	1 511	1 850	2 913	476 795	752	4 361	7 175	441 236	3 139
Oktober	1 432	1 732	2 464	443 175	753	3 933	6 366	399 285	2 808
November	1 230	1 616	2 443	420 280	608	4 494	6 743	691 757	2 829
Dezember	1 070	1 232	1 738	315 103	463	3 032	4 227	368 338	1 982
2009 Januar	1 107	1 365	1 923	341 602	464	3 741	5 076	435 772	2 171
Februar	1 068	1 355	2 060	347 864	468	2 625	4 221	382 575	2 236
März	1 585	1 933	2 626	494 537	705	3 761	5 715	500 847	3 056
April	1 548	1 901	2 788	482 339	791	3 401	4 984	476 845	3 192
Mai	1 593	1 949	2 760	501 758	701	4 113	5 275	390 941	3 173
Juni	1 585	1 903	2 603	495 991	722	3 548	5 403	410 456	2 943
Juli	1 712	2 076	2 749	539 351	883	4 035	6 415	512 656	3 181
August	1 824	2 250	3 238	580 126	794	4 174	6 615	566 706	3 488
September ...	1 706	2 066	3 028	534 346	740	3 595	5 389	505 410	3 297
Oktober	1 634	1 982	2 831	518 365	851	4 675	6 959	600 359	3 127
November									
Dezember									

¹⁾ Einschl. Wohnheime. - ²⁾ Im Vergleich zu früheren Veröffentlichungen feststellbare Abweichungen im Ergebnismittelwert resultieren aus einer nachträglichen maschinellen Umsetzung der gemeldeten DM-Beträge in Euro-Werte in den Einzeldatensätzen. - ³⁾ In Wohn- und Nichtwohngebäuden einschl. Baumaßnahmen an bestehenden Gebäuden.

3. Baugenehmigungen für Wohn- und Nichtwohngebäude

Lfd. Nr.	Gebäudeart Bauherr	Errichtung neuer				
		Gebäude	Rauminhalt	Nutzfläche	Wohnungen	
					insgesamt	Wohnfläche
		Anzahl	1 000 m ³	100 m ²	Anzahl	100 m ²
Wohnbau						
	Wohngebäude mit					
1	einer Wohnung	1 339	1 287	666	1 339	2 073
2	zwei Wohnungen	149	189	101	298	324
3	drei oder mehr Wohnungen	146	506	196	1 194	935
4	darunter Wohnheime	3	18	8	97	29
5	Wohngebäude insgesamt	1 634	1 982	963	2 831	3 332
6	darunter Wohngebäude mit Eigentumswohnungen	78	269	108	593	512
7	Wohngebäude im Freistellungsverfahren ²⁾	552	565	290	742	950
	Von den Wohngebäuden entfielen auf:					
8	Öffentliche Bauherren	1	9	9	8	10
9	Unternehmen	297	551	210	1 132	1 003
10	davon Wohnungsunternehmen	247	463	157	1 010	871
11	Immobilienfonds	1	4	2	1	6
12	sonstige Unternehmen	49	83	50	121	126
13	Private Haushalte	1 328	1 411	737	1 659	2 295
14	Organisationen ohne Erwerbszweck	8	11	6	32	25
Nichtwohnbau						
15	Anstaltsgebäude	9	71	133	1	0
16	Büro- und Verwaltungsgebäude	44	491	804	9	13
17	Landwirtschaftliche Betriebsgebäude	284	1 166	1 728	3	2
18	Nichtlandwirtschaftliche Betriebsgebäude	441	2 559	3 719	24	21
19	darunter Fabrik- und Werkstattgebäude	92	565	802	7	7
20	Handels- und Lagergebäude	235	1 754	2 329	15	12
21	Hotels und Gaststätten	9	27	49	-	-
22	Sonstige Nichtwohngebäude	73	387	575	14	11
23	Nichtwohngebäude insgesamt	851	4 675	6 959	51	48
24	darunter Nichtwohngebäude im Freistellungsverfahren ²⁾	70	316	423	9	12
	Von den Nichtwohngebäuden entfielen auf:					
25	Öffentliche Bauherren	60	297	413	1	1
26	Unternehmen	574	3 877	5 679	38	35
27	davon Land- und Forstwirtschaft, Tierhaltung, Fischerei	299	1 195	1 765	3	2
28	Produzierendes Gewerbe	115	951	1 348	4	4
29	Handel, Kreditinstitute und Versicherungs- gewerbe, Dienstleistungen, Verkehr und Nachrichtenübermittlung	160	1 730	2 565	31	28
30	Private Haushalte	183	381	618	11	11
31	Organisationen ohne Erwerbszweck	34	120	249	1	0

¹⁾ Einschl. Küchen und Wohnräume in sonstigen Wohneinheiten. - ²⁾ Gemäß Artikel 58 der Bayerischen Bauordnung (BayBO).

in Bayern im Oktober 2009 nach Gebäudearten und Bauherren

Gebäude		Alle Baumaßnahmen						Lfd. Nr.
Wohnräume ¹⁾	Veranschlagte Kosten der Bauwerke	Gebäude/ Baumaßnahmen	Nutzfläche	Wohnungen		Wohnräume ¹⁾	Veranschlagte Kosten der Bauwerke	
				insgesamt	Wohnfläche			
Anzahl	1 000 €	Anzahl	100 m ²	Anzahl	100 m ²	Anzahl	1 000 €	
Wohnbau								
8 377	330 194	X	X	X	X	X	X	1
1 336	50 349	X	X	X	X	X	X	2
4 117	137 822	X	X	X	X	X	X	3
125	4 906	5	9	97	29	143	5 964	4
13 830	518 365	2 324	952	3 068	3 708	15 197	582 997	5
2 183	67 159	124	110	623	561	2 328	75 383	6
4 034	145 854	609	292	746	970	4 112	149 187	7
67	2 227	2	9	8	10	67	2 367	8
4 273	147 236	374	208	1 178	1 056	4 424	161 046	9
3 726	123 851	303	153	1 039	912	3 811	134 491	10
10	800	1	2	1	6	10	800	11
537	22 585	70	53	138	138	603	25 755	12
9 370	365 506	1 938	728	1 849	2 616	10 582	415 818	13
120	3 396	10	6	33	26	124	3 766	14
Nichtwohnbau								
18	28 146	24	168	7	0	16	50 958	15
53	167 533	72	829	1	6	21	179 802	16
11	48 674	341	1 829	12	13	48	56 817	17
81	224 106	605	4 067	33	35	126	260 173	18
30	53 371	127	862	7	8	31	63 291	19
45	133 936	306	2 563	23	23	82	150 432	20
-	9 647	40	85	- 1	1	-	16 438	21
34	131 900	141	687	6	- 2	- 15	190 012	22
197	600 359	1 183	7 581	59	52	196	737 762	23
48	111 417	83	435	8	10	40	131 932	24
4	145 649	110	518	- 2	- 2	- 10	211 753	25
132	374 607	749	6 102	36	35	118	419 290	26
11	50 025	351	1 866	7	8	28	57 285	27
20	88 468	159	1 505	4	3	15	100 368	28
101	236 114	239	2 731	25	24	75	261 637	29
43	38 600	257	663	28	24	87	51 157	30
18	41 503	67	297	- 3	- 5	1	55 562	31

4. Baugenehmigungen für Wohn- und Nichtwohngebäude

Schl.- Nr.	Gebiet	Errichtung neuer Wohngebäude								
		insgesamt ¹⁾					darunter mit 1 oder 2 Wohnungen			
		Gebäude	Raum- inhalt	Woh- nungen	Wohn- fläche	Veran- schlagte Kosten	Gebäude	Raum- inhalt	Woh- nungen	Wohn- fläche
		Anzahl	1 000 m ³	Anzahl	100 m ²	1 000 €	Anzahl	1 000 m ³	Anzahl	100 m ²
Zusammenstellung nach Regierungsbezirken										
1	Oberbayern	655	881	1 381	1 485	237 230	574	579	625	929
2	Niederbayern	217	243	247	372	57 376	214	230	230	355
3	Oberpfalz	132	142	181	236	34 463	126	129	142	208
4	Oberfranken	78	83	102	140	20 780	74	70	80	119
5	Mittelfranken	186	234	362	407	57 502	161	143	174	242
6	Unterfranken	124	139	211	251	39 915	112	100	128	177
7	Schwaben	242	260	347	441	71 099	227	224	258	368
	Bayern	1 634	1 982	2 831	3 332	518 365	1 488	1 477	1 637	2 397
	Kreisfreie Städte	201	344	676	626	96 116	149	131	152	223
	dar. Großstädte ²⁾	118	254	559	475	73 429	70	62	73	105
	Landkreise	1 433	1 638	2 155	2 706	422 249	1 339	1 345	1 485	2 174
Regierungsbezirk Oberbayern										
Kreisfreie Städte										
161	Ingolstadt	32	34	64	58	.	27	23	28	37
162	München	23	98	268	197	33 949	1	1	1	1
163	Rosenheim	2	6	15	12	.	1	1	1	1
	Zusammen	57	139	347	268	43 695	29	24	30	40
Landkreise										
171	Altötting	14	13	15	21	3 216	14	13	15	21
172	Berchtesgadener Land	10	13	25	24	3 408	7	6	8	11
173	Bad Tölz-Wolfratshausen	31	36	43	56	10 687	28	31	34	47
174	Dachau	34	54	90	89	14 897	31	29	31	44
175	Ebersberg	31	32	33	52	8 926	31	32	33	52
176	Eichstätt	44	44	45	71	11 426	44	44	45	71
177	Erding	36	47	89	70	11 985	33	32	36	51
178	Freising	36	41	55	70	10 866	32	30	34	51
179	Fürstenfeldbruck	45	45	62	82	11 897	41	33	42	59
180	Garmisch-Partenkirchen	7	7	11	12	1 939	6	6	8	9
181	Landsberg am Lech	24	33	61	61	8 577	18	15	21	27
182	Miesbach	11	14	17	21	3 780	8	9	8	13
183	Mühldorf a.Inn	20	35	36	51	7 941	19	27	22	38
184	München	56	86	142	152	22 612	49	50	52	85
185	Neuburg-Schrobenhausen	22	29	33	43	7 004	20	24	22	34
186	Pfaffenhofen a.d.Ilm	17	22	24	33	5 181	16	19	18	29
187	Rosenheim	55	71	111	115	18 549	48	53	56	83
188	Starnberg	13	23	23	35	5 602	11	13	11	20
189	Traunstein	66	70	77	109	17 617	65	68	72	105
190	Weilheim-Schongau	26	28	42	50	7 425	24	22	27	39
	Zusammen	598	742	1 034	1 217	193 535	545	555	595	889
1	Oberbayern	655	881	1 381	1 485	237 230	574	579	625	929

¹⁾ Einschl. Wohnheime. - ²⁾ München, Nürnberg, Augsburg, Würzburg, Regensburg, Ingolstadt, Fürth, Erlangen.

in Bayern im Oktober 2009 nach Kreisen

noch: Errichtung neuer Wohngebäude		Errichtung neuer Nichtwohngebäude					Alle Baumaßnahmen						Schl.-Nr.
darunter mit Eigentumswohnungen		Gebäude	Raum-inhalt	Nutz-fläche	Woh-nungen	Veran-schlagte Kosten	Gebäude/Baumaß-nahmen	Nutz-fläche	Woh-nungen	darunter im Frei-stellungs-verfahren	Wohn-fläche	Veran-schlagte Kosten	
Gebäude	Woh-nungen												
Anzahl		1 000 m³	100 m²	Anzahl	1 000 €	Anzahl	100 m²	Anzahl		100 m²	1 000 €		

Zusammenstellung nach Regierungsbezirken

34	259	211	1 563	2 275	23	290 514	1 172	2 777	1 512	357	1 661	589 588	1
-	-	169	650	884	4	53 092	492	1 125	274	97	408	139 257	2
4	22	121	527	857	2	48 908	322	989	198	49	263	93 725	3
2	12	56	119	197	1	11 003	228	258	119	22	164	47 537	4
23	181	81	554	930	6	98 620	424	1 112	398	76	474	189 709	5
8	64	82	630	837	14	44 255	316	985	244	49	289	108 354	6
7	55	131	632	979	1	53 967	553	1 286	382	104	501	152 589	7
78	593	851	4 675	6 959	51	600 359	3 507	8 532	3 127	754	3 760	1 320 759	
31	256	75	865	1 476	12	166 074	487	1 633	750	33	735	327 531	
28	226	46	572	1 057	1	127 690	301	1 172	597	9	547	252 443	
47	337	776	3 810	5 483	39	434 285	3 020	6 899	2 377	721	3 025	993 228	

Regierungsbezirk Oberbayern

1	4	3	15	16	-	.	41	24	75	-	66	13 532	161
7	49	14	90	196	-	29 574	68	201	282	-	218	86 024	162
1	14	1	0	1	-	.	10	3	16	-	14	1 940	163
9	67	18	106	213	-	32 854	119	228	373	-	299	101 496	
-	-	12	55	92	-	5 210	34	110	19	7	24	9 904	171
3	17	10	28	55	-	6 067	36	60	26	1	28	10 903	172
-	-	9	20	35	2	6 984	65	74	51	11	70	22 188	173
1	4	7	60	105	3	12 733	50	127	98	5	98	28 985	174
-	-	3	390	398	-	28 250	42	419	41	11	58	37 991	175
-	-	4	7	11	1	1 491	62	31	49	20	78	14 217	176
1	4	15	74	95	3	4 974	61	119	99	13	79	17 769	177
3	18	14	48	80	-	7 470	63	102	57	14	76	20 171	178
3	17	9	32	43	-	1 414	81	74	66	32	93	16 782	179
-	-	3	5	7	1	526	11	11	13	1	13	2 540	180
5	37	5	13	30	-	1 761	44	49	64	17	65	12 691	181
-	-	3	31	58	1	5 215	21	68	20	2	30	10 430	182
1	14	15	40	60	2	3 475	48	89	42	-	58	13 019	183
3	44	15	312	476	8	111 548	90	529	154	113	164	138 024	184
2	11	10	97	156	-	25 530	39	175	34	9	48	33 676	185
-	-	14	38	63	-	6 286	37	82	24	1	34	12 421	186
-	-	13	48	66	1	4 266	82	114	119	27	126	24 628	187
1	9	5	46	70	1	7 410	26	92	24	1	38	13 480	188
1	5	21	100	141	-	16 102	121	180	96	51	131	39 036	189
1	12	6	14	24	-	948	40	45	43	21	53	9 237	190
25	192	193	1 457	2 062	23	257 660	1 053	2 549	1 139	357	1 363	488 092	
34	259	211	1 563	2 275	23	290 514	1 172	2 777	1 512	357	1 661	589 588	1

Noch: 4. Baugenehmigungen für Wohn- und Nichtwohngebäude

Schl.- Nr.	Gebiet	Errichtung neuer Wohngebäude								
		insgesamt ¹⁾					darunter mit 1 oder 2 Wohnungen			
		Gebäude	Raum- inhalt	Woh- nungen	Wohn- fläche	Veran- schlagte Kosten	Gebäude	Raum- inhalt	Woh- nungen	Wohn- fläche
		Anzahl	1 000 m ³	Anzahl	100 m ²	1 000 €	Anzahl	1 000 m ³	Anzahl	100 m ²
Regierungsbezirk Niederbayern										
Kreisfreie Städte										
261	Landshut	13	10	13	17	.	13	10	13	17
262	Passau	2	2	2	4	.	2	2	2	4
263	Straubing	13	21	20	28	5 532	12	12	12	18
	Zusammen	28	33	35	48	8 504	27	24	27	39
Landkreise										
271	Deggendorf	12	14	13	22	.	12	14	13	22
272	Freyung-Grafenau	2	2	2	3	.	2	2	2	3
273	Kelheim	15	15	16	22	3 488	15	15	16	22
274	Landshut	30	35	31	52	8 054	30	35	31	52
275	Passau	36	38	40	61	9 088	36	38	40	61
276	Regen	13	15	15	23	3 456	13	15	15	23
277	Rottal-Inn	20	24	30	40	5 465	18	20	21	33
278	Straubing-Bogen	41	43	42	65	9 986	41	43	42	65
279	Dingolfing-Landau	20	22	23	34	5 424	20	22	23	34
	Zusammen	189	210	212	324	48 872	187	206	203	317
2	Niederbayern	217	243	247	372	57 376	214	230	230	355
Regierungsbezirk Oberpfalz										
Kreisfreie Städte										
361	Amberg	7	5	7	8	1 228	7	5	7	8
362	Regensburg	8	12	29	26	2 955	5	5	5	8
363	Weiden i.d.OPf.	4	4	4	7	990	4	4	4	7
	Zusammen	19	22	40	40	5 173	16	14	16	23
Landkreise										
371	Amberg-Weizsäckchen	8	11	10	15	2 421	8	11	10	15
372	Cham	13	15	14	22	3 702	13	15	14	22
373	Neumarkt i.d.OPf.	20	22	23	35	5 328	20	22	23	35
374	Neustadt a.d. Waldnaab	5	4	5	8	1 297	5	4	5	8
375	Regensburg	33	33	38	56	8 080	33	33	38	56
376	Schwandorf	27	27	37	46	6 571	26	24	30	39
377	Tirschenreuth	7	8	14	14	1 891	5	6	6	9
	Zusammen	113	120	141	196	29 290	110	115	126	185
3	Oberpfalz	132	142	181	236	34 463	126	129	142	208

¹⁾ Einschl. Wohnheime.

in Bayern im Oktober 2009 nach Kreisen

noch: Errichtung neuer Wohngebäude		Errichtung neuer Nichtwohngebäude					Alle Baumaßnahmen						Schl.-Nr.
darunter mit Eigentumswohnungen		Gebäude	Rauminhalt	Nutzfläche	Wohnungen	Veranschlagte Kosten	Gebäude/Baumaßnahmen	Nutzfläche	Wohnungen	darunter im Freistellungsverfahren	Wohnfläche	Veranschlagte Kosten	
Gebäude	Wohnungen												
Anzahl		1 000 m²	100 m²	Anzahl	1 000 €	Anzahl	100 m²	Anzahl	100 m²	1 000 €			
Regierungsbezirk Niederbayern													
-	-	-	-	-	-	-	15	4	14	5	19	2 790	261
-	-	-	-	-	-	-	5	1	2	1	4	568	262
-	-	1	27	26	-	.	18	40	21	2	29	7 349	263
-	-	1	27	26	-	.	38	45	37	8	52	10 707	
-	-	14	171	179	-	6 059	30	184	13	2	23	9 866	271
-	-	12	21	32	1	2 535	19	36	5	-	6	4 027	272
-	-	14	22	36	1	2 054	37	52	19	4	26	6 917	273
-	-	22	75	108	-	3 552	53	135	31	11	52	12 456	274
-	-	28	70	115	1	14 372	95	177	55	14	72	40 579	275
-	-	6	31	44	-	4 105	30	61	17	6	28	10 770	276
-	-	39	141	211	-	13 208	80	232	31	12	46	20 428	277
-	-	11	16	23	1	.	61	69	43	30	67	11 898	278
-	-	22	76	111	-	3 988	49	134	23	10	36	11 609	279
-	-	168	623	858	4	.	454	1 080	237	89	356	128 550	
-	-	169	650	884	4	53 092	492	1 125	274	97	408	139 257	2
Regierungsbezirk Oberpfalz													
-	-	3	23	47	-	10 770	16	53	8	3	10	13 339	361
2	14	6	76	185	-	5 717	27	208	34	2	32	11 573	362
-	-	4	4	10	-	666	8	11	4	1	7	1 656	363
2	14	13	104	242	-	17 153	51	273	46	6	49	26 568	
-	-	6	33	42	-	2 094	24	62	11	-	16	7 485	371
-	-	37	161	215	-	11 105	65	223	18	3	28	15 675	372
-	-	16	56	85	1	4 169	47	128	27	10	39	10 945	373
-	-	21	60	92	-	5 941	33	92	7	3	13	7 818	374
-	-	7	22	28	-	1 103	40	46	38	13	56	9 183	375
-	-	10	49	75	1	3 628	39	85	37	12	47	10 219	376
2	8	11	42	79	-	3 715	23	80	14	2	15	5 832	377
2	8	108	423	615	2	31 755	271	716	152	43	214	67 157	
4	22	121	527	857	2	48 908	322	989	198	49	263	93 725	3

Noch: 4. Baugenehmigungen für Wohn- und Nichtwohngebäude

Schl.-Nr.	Gebiet	Errichtung neuer Wohngebäude								
		insgesamt ¹⁾					darunter mit 1 oder 2 Wohnungen			
		Gebäude	Rauminhalt	Wohnungen	Wohnfläche	Veranschlagte Kosten	Gebäude	Rauminhalt	Wohnungen	Wohnfläche
		Anzahl	1 000 m ³	Anzahl	100 m ²	1 000 €	Anzahl	1 000 m ³	Anzahl	100 m ²
Regierungsbezirk Oberfranken										
Kreisfreie Städte										
461	Bamberg	8	8	12	16	2 047	7	6	7	11
462	Bayreuth	5	5	5	10	1 250	5	5	5	10
463	Coburg	3	3	3	5	722	3	3	3	5
464	Hof	-	-	-	-	-	-	-	-	-
	Zusammen	16	16	20	31	4 019	15	14	15	26
Landkreise										
471	Bamberg	16	21	24	31	5 235	14	13	14	21
472	Bayreuth	8	9	11	14	2 116	8	9	11	14
473	Coburg	9	8	10	16	2 154	9	8	10	16
474	Forchheim	13	12	14	18	3 042	13	12	14	18
475	Hof	3	4	4	6	.	3	4	4	6
476	Kronach	7	8	13	15	1 998	6	4	6	8
477	Kulmbach	5	5	5	7	1 046	5	5	5	7
478	Lichtenfels	-	-	-	-	-	-	-	-	-
479	Wunsiedel i.Fichtelgebirge	1	1	1	2	.	1	1	1	2
	Zusammen	62	67	82	109	16 761	59	56	65	92
4	Oberfranken	78	83	102	140	20 780	74	70	80	119
Regierungsbezirk Mittelfranken										
Kreisfreie Städte										
561	Ansbach	10	8	10	13	2 063	10	8	10	13
562	Erlangen	16	45	88	79	10 979	5	4	5	8
563	Fürth	4	4	4	6	942	4	4	4	6
564	Nürnberg	19	29	46	50	6 355	15	14	15	22
565	Schwabach	5	3	5	6	1 019	5	3	5	6
	Zusammen	54	89	153	154	21 358	39	33	39	56
Landkreise										
571	Ansbach	13	12	20	21	3 282	11	9	12	17
572	Erlangen-Höchstadt	31	27	37	47	6 904	30	25	34	44
573	Fürth	21	38	69	72	8 764	16	14	18	24
574	Nürnberger Land	28	28	36	49	6 885	27	24	28	41
575	Neustadt a.d.Aisch-Bad Windsheim	10	9	12	15	2 185	10	9	12	15
576	Roth	17	18	18	28	4 796	17	18	18	28
577	Weißenburg-Gunzenhausen	12	14	17	20	3 328	11	12	13	18
	Zusammen	132	146	209	253	36 144	122	111	135	186
5	Mittelfranken	186	234	362	407	57 502	161	143	174	242

¹⁾ Einschl. Wohnheime.

in Bayern im Oktober 2009 nach Kreisen

noch: Errichtung neuer Wohngebäude		Errichtung neuer Nichtwohngebäude					Alle Baumaßnahmen						Schl.-Nr.
darunter mit Eigentumswohnungen		Gebäude	Rauminhalt	Nutzfläche	Wohnungen	Veranschlagte Kosten	Gebäude/Baumaßnahmen	Nutzfläche	Wohnungen	darunter im Freistellungsverfahren	Wohnfläche	Veranschlagte Kosten	
Gebäude	Wohnungen												
Anzahl		1 000 m ²	100 m ²	Anzahl	1 000 €	Anzahl	100 m ²	Anzahl	100 m ²	1 000 €			
Regierungsbezirk Oberfranken													
1	5	2	2	4	1	.	16	5	17	-	22	3 003	461
-	-	2	5	9	-	.	10	14	5	1	10	8 716	462
-	-	-	-	-	-	-	9	1	3	2	7	946	463
-	-	1	2	3	-	.	3	3	-	-	1	201	464
1	5	5	9	16	1	.	38	23	25	3	40	12 866	
-	-	11	11	20	-	819	57	27	35	1	42	8 826	471
-	-	5	12	23	-	521	15	28	12	5	15	2 884	472
-	-	3	2	3	-	.	23	14	10	2	16	3 694	473
-	-	8	14	24	-	1 458	28	33	17	5	21	4 930	474
-	-	7	11	18	-	611	23	28	1	4	4	3 562	475
1	7	5	7	12	-	803	16	16	13	1	17	2 942	476
-	-	6	35	50	-	3 088	14	54	5	1	7	4 523	477
-	-	2	8	13	-	.	5	14	-	-	0	1 728	478
-	-	4	10	18	-	564	9	20	1	-	2	1 582	479
1	7	51	110	181	-	.	190	235	94	19	125	34 671	
2	12	56	119	197	1	11 003	228	258	119	22	164	47 537	4
Regierungsbezirk Mittelfranken													
-	-	3	5	9	-	.	18	12	22	5	18	3 698	561
11	83	5	52	90	-	9 271	27	132	92	2	83	20 804	562
-	-	3	13	23	-	1 830	31	25	1	-	13	6 099	563
4	31	9	293	492	1	69 593	65	516	46	3	69	91 037	564
-	-	1	0	1	-	.	15	3	7	1	8	2 574	565
15	114	21	364	613	1	81 511	156	687	168	11	191	124 212	
2	8	16	49	80	-	4 143	48	94	27	3	28	10 122	571
-	-	3	6	10	1	778	49	35	41	15	54	11 479	572
5	51	4	9	18	-	1 050	31	37	71	14	76	10 301	573
1	8	9	30	51	4	4 308	55	78	39	13	57	14 442	574
-	-	7	18	31	-	1 535	21	36	15	9	17	4 466	575
-	-	10	23	48	-	2 466	28	57	18	3	29	7 485	576
-	-	11	56	77	-	2 829	36	88	19	8	23	7 202	577
8	67	60	190	316	5	17 109	268	425	230	65	283	65 497	
23	181	81	554	930	6	98 620	424	1 112	398	76	474	189 709	5

Noch: 4. Baugenehmigungen für Wohn- und Nichtwohngebäude

Schl.-Nr.	Gebiet	Errichtung neuer Wohngebäude								
		insgesamt ¹⁾					darunter mit 1 oder 2 Wohnungen			
		Gebäude	Raum-inhalt	Woh-nungen	Wohn-fläche	Veran-schlagte Kosten	Gebäude	Raum-inhalt	Woh-nungen	Wohn-fläche
		Anzahl	1 000 m ³	Anzahl	100 m ²	1 000 €	Anzahl	1 000 m ³	Anzahl	100 m ²
Regierungsbezirk Unterfranken										
Kreisfreie Städte										
661	Aschaffenburg	1	1	1	1	.	1	1	1	1
662	Schweinfurt	2	2	2	3	.	2	2	2	3
663	Würzburg	9	21	44	37	6 598	7	6	9	10
	Zusammen	12	24	47	42	7 272	10	8	12	14
Landkreise										
671	Aschaffenburg	21	22	34	40	6 004	17	15	20	26
672	Bad Kissingen	7	6	8	11	1 640	7	6	8	11
673	Rhön-Grabfeld	6	6	7	8	1 543	6	6	7	8
674	Haßberge	15	20	36	37	5 810	11	9	12	16
675	Kitzingen	7	5	7	10	1 493	7	5	7	10
676	Miltenberg	11	14	21	27	4 422	9	8	11	16
677	Main-Spessart	8	7	9	13	2 088	8	7	9	13
678	Schweinfurt	10	11	11	20	3 225	10	11	11	20
679	Würzburg	27	25	31	43	6 418	27	25	31	43
	Zusammen	112	115	164	209	32 643	102	92	116	163
6	Unterfranken	124	139	211	251	39 915	112	100	128	177
Regierungsbezirk Schwaben										
Kreisfreie Städte										
761	Augsburg	7	11	16	22	3 221	6	7	6	11
762	Kaufbeuren	2	2	2	6	.	2	2	2	6
763	Kempten (Allgäu)	2	5	12	9	.	1	1	1	1
764	Memmingen	4	3	4	6	.	4	3	4	6
	Zusammen	15	22	34	43	6 095	13	14	13	25
Landkreise										
771	Aichach-Friedberg	26	27	27	41	7 395	26	27	27	41
772	Augsburg	55	49	58	79	13 374	55	49	58	79
773	Dillingen a.d.Donau	6	8	6	11	1 950	6	8	6	11
774	Günzburg	17	17	20	27	4 396	17	17	20	27
775	Neu-Ulm	20	25	39	48	7 400	17	16	20	28
776	Lindau (Bodensee)	26	26	65	57	8 033	18	13	26	28
777	Ostallgäu	17	18	19	28	4 690	17	18	19	28
778	Unterallgäu	22	21	24	32	5 417	22	21	24	32
779	Donau-Ries	14	18	17	27	4 917	13	16	13	25
780	Oberallgäu	24	29	38	48	7 432	23	26	32	43
	Zusammen	227	237	313	398	65 004	214	210	245	343
7	Schwaben	242	260	347	441	71 099	227	224	258	368

¹⁾ Einschl. Wohnheime.

in Bayern im Oktober 2009 nach Kreisen

noch: Errichtung neuer Wohngebäude		Errichtung neuer Nichtwohngebäude					Alle Baumaßnahmen						Schl.-Nr.
darunter mit Eigentumswohnungen		Gebäude	Rauminhalt	Nutzfläche	Wohnungen	Veranschlagte Kosten	Gebäude/Baumaßnahmen	Nutzfläche	Wohnungen	darunter im Freistellungsverfahren	Wohnfläche	Veranschlagte Kosten	
Gebäude	Wohnungen												
Anzahl		1 000 m ²	100 m ²	Anzahl	1 000 €	Anzahl	100 m ²	Anzahl	100 m ²	1 000 €			
Regierungsbezirk Unterfranken													
-	-	2	3	7	1	.	8	4	2	-	2	1 962	661
-	-	1	37	49	9	.	10	50	12	1	11	12 475	662
2	35	4	18	31	-	6 471	18	38	47	2	40	15 913	663
2	35	7	58	87	10	18 432	36	93	61	3	53	30 350	
3	10	6	33	39	1	3 099	39	62	36	11	43	11 117	671
-	-	6	6	12	-	431	24	17	12	-	14	3 276	672
-	-	8	21	40	1	2 981	18	45	8	1	9	5 126	673
2	17	11	21	29	-	1 660	40	48	41	4	42	9 075	674
-	-	7	189	304	-	2 728	14	307	7	4	10	4 221	675
1	2	14	58	103	1	5 864	40	117	28	5	39	12 879	676
-	-	3	15	16	-	952	31	31	6	4	12	8 792	677
-	-	7	9	16	1	627	23	26	13	4	21	4 438	678
-	-	13	218	190	-	7 481	51	240	32	13	44	19 080	679
6	29	75	572	750	4	25 823	280	892	183	46	235	78 004	
8	64	82	630	837	14	44 255	316	985	244	49	289	108 354	6
Regierungsbezirk Schwaben													
1	10	2	14	24	-	.	24	28	20	-	26	7 461	761
-	-	4	11	14	-	1 599	9	17	1	-	5	2 674	762
1	11	3	166	231	-	7 518	11	229	15	-	14	9 311	763
-	-	1	6	9	-	.	5	11	4	2	6	1 886	764
2	21	10	197	279	-	12 083	49	285	40	2	51	21 332	
-	-	10	29	52	-	5 070	51	72	28	16	45	13 670	771
-	-	13	30	48	-	2 130	94	74	61	21	87	18 426	772
-	-	7	12	22	-	2 952	15	27	5	1	11	5 536	773
-	-	13	29	48	-	1 735	48	51	23	6	35	7 570	774
3	19	7	37	65	-	3 644	38	187	37	6	48	17 039	775
2	15	9	59	112	-	9 047	39	130	62	32	57	17 745	776
-	-	10	78	98	-	3 672	28	103	20	7	30	8 787	777
-	-	14	42	71	1	2 950	42	120	26	11	34	12 144	778
-	-	18	64	98	-	4 237	59	114	26	2	37	12 164	779
-	-	20	55	86	-	6 447	90	123	54	-	65	18 176	780
5	34	121	434	701	1	41 884	504	1 001	342	102	449	131 257	
7	55	131	632	979	1	53 967	553	1 286	382	104	501	152 589	7

**4a. Baugenehmigungen für Wohn- und Nichtwohngebäude in Bayern
von Januar bis Oktober 2009 nach Kreisen**

Schl.- Nr.	Gebiet	Errichtung neuer Wohngebäude				Errichtung neuer Nichtwohngebäude			Alle Baumaßnahmen		
		Gebäude ¹⁾	davon mit		Wohn- nungen	Wohn- fläche	Gebäude	Raum- inhalt	Nutz- fläche	Woh- nungen	darunter im Frei- stellungs- verfahren
			1 oder 2 Wohnungen	3 oder mehr Wohnungen ¹⁾							
Anzahl					100 m ²	Anzahl	1 000 m ³	100 m ²	Anzahl		

Zusammenstellung nach Regierungsbezirken

1	Oberbayern	5 993	5 274	719	12 573	13 759	1 908	13 288	20 728	13 908	2 651
2	Niederbayern	1 848	1 777	71	2 562	3 479	1 536	4 973	7 223	2 948	769
3	Oberpfalz	1 634	1 537	97	2 636	3 205	968	4 971	7 006	2 937	686
4	Oberfranken	914	868	46	1 337	1 638	461	1 884	2 874	1 609	219
5	Mittelfranken	1 616	1 493	123	2 637	3 251	624	4 504	6 829	2 820	518
6	Unterfranken	1 224	1 162	62	1 772	2 250	575	2 565	3 775	2 082	430
7	Schwaben	2 131	2 016	115	3 076	3 899	1 049	5 495	7 635	3 554	757
	Bayern	15 360	14 127	1 233	26 593	31 481	7 121	37 680	56 069	29 858	6 030
	Kreisfreie Städte	2 684	2 059	625	9 056	8 414	723	9 446	15 432	9 644	1 121
	dar. Großstädte ²⁾	1 933	1 388	545	7 602	6 770	504	6 980	12 007	7 928	830
	Landkreise	12 676	12 068	608	17 537	23 067	6 398	28 234	40 637	20 214	4 909

Regierungsbezirk Oberbayern

Kreisfreie Städte

161	Ingolstadt	201	168	33	528	511	37	453	615	549	104
162	München	973	593	380	4 786	3 988	270	3 235	6 006	5 003	424
163	Rosenheim	61	55	6	101	118	9	56	99	109	3
	Zusammen	1 235	816	419	5 415	4 617	316	3 744	6 719	5 661	531

Landkreise

171	Altötting	146	140	6	178	250	85	332	505	201	62
172	Berchtesgadener Land	86	75	11	148	177	52	244	417	168	33
173	Bad Tölz-Wolfratshausen	191	163	28	327	397	62	195	311	410	59
174	Dachau	266	249	17	445	513	76	1 248	1 633	513	91
175	Ebersberg	240	231	9	302	412	18	447	490	354	97
176	Eichstätt	336	331	5	381	576	94	413	686	428	130
177	Erding	263	252	11	394	494	92	406	655	471	119
178	Freising	294	276	18	445	561	104	477	685	522	106
179	Fürstenfeldbruck	366	341	25	616	674	64	392	596	654	200
180	Garmisch-Partenkirchen	59	52	7	90	121	20	100	141	94	15
181	Landsberg am Lech	264	257	7	327	436	90	488	641	372	148
182	Miesbach	106	96	10	155	213	35	144	231	199	41
183	Mühldorf a. Inn	159	156	3	219	317	121	534	733	258	17
184	München	433	393	40	887	1 004	84	936	1 554	949	341
185	Neuburg-Schrobenhausen	179	170	9	242	342	96	493	748	289	65
186	Pfaffenhofen a.d. Ilm	261	239	22	407	520	106	775	1 059	441	76
187	Rosenheim	371	344	27	568	721	118	560	859	717	184
188	Starnberg	181	161	20	293	421	36	288	467	322	38
189	Traunstein	289	273	16	375	534	150	676	1 023	466	138
190	Weilheim-Schongau	268	259	9	359	460	89	396	578	419	160
	Zusammen	4 758	4 458	300	7 158	9 143	1 592	9 545	14 009	8 247	2 120
1	Oberbayern	5 993	5 274	719	12 573	13 759	1 908	13 288	20 728	13 908	2 651

¹⁾ Einschl. Wohnheime. - ²⁾ München, Nürnberg, Augsburg, Würzburg, Regensburg, Ingolstadt, Fürth, Erlangen.

**Noch: 4a. Baugenehmigungen für Wohn- und Nichtwohngebäude in Bayern
von Januar bis Oktober 2009 nach Kreisen**

Schl.- Nr.	Gebiet	Errichtung neuer Wohngebäude				Errichtung neuer Nichtwohngebäude			Alle Baumaßnahmen		
		Gebäude ¹⁾	davon mit		Wohn- nungen	Wohn- fläche	Gebäude	Raum- inhalt	Nutz- fläche	Woh- nungen	darunter im Frei- stellungs- verfahren
			1 oder 2 Wohnungen	3 oder mehr Wohnungen ¹⁾							
Regierungsbezirk Niederbayern											
Kreisfreie Städte											
261	Landshut	99	93	6	189	243	14	390	612	215	109
262	Passau	47	38	9	105	119	19	49	83	111	8
263	Straubing	72	65	7	103	127	15	75	100	117	21
	Zusammen	218	196	22	397	490	48	514	796	443	138
Landkreise											
271	Deggendorf	162	151	11	254	318	123	844	1 008	262	73
272	Freyung-Grafenau	83	80	3	103	155	86	245	360	150	19
273	Kelheim	158	153	5	198	288	112	364	563	227	23
274	Landshut	279	274	5	350	490	209	658	977	361	67
275	Passau	339	329	10	455	631	237	698	1 046	577	158
276	Regen	84	80	4	144	153	71	232	356	162	71
277	Rottal-Inn	210	208	2	238	382	387	871	1 310	290	53
278	Straubing-Bogen	213	206	7	292	386	161	307	458	335	86
279	Dingolfing-Landau	102	100	2	131	187	102	239	348	141	81
	Zusammen	1 630	1 581	49	2 165	2 989	1 488	4 459	6 427	2 505	631
2	Niederbayern	1 848	1 777	71	2 562	3 479	1 536	4 973	7 223	2 948	769
Regierungsbezirk Oberpfalz											
Kreisfreie Städte											
361	Amberg	43	40	3	58	71	13	59	113	71	26
362	Regensburg	161	123	38	745	611	36	930	1 468	812	162
363	Weiden i.d.OPf.	30	23	7	98	101	19	133	200	97	8
	Zusammen	234	186	48	901	783	68	1 121	1 782	980	196
Landkreise											
371	Amberg-Weizsach	143	132	11	177	243	102	359	551	197	31
372	Cham	190	185	5	261	363	261	756	1 150	322	41
373	Neumarkt i.d.OPf.	209	202	7	270	378	149	467	832	324	103
374	Neustadt a.d.Waldnaab	185	183	2	202	292	146	397	659	234	78
375	Regensburg	382	368	14	464	672	109	409	625	492	127
376	Schwandorf	239	232	7	289	385	65	282	449	303	94
377	Tirschenreuth	52	49	3	72	88	68	1 181	958	85	16
	Zusammen	1 400	1 351	49	1 735	2 422	900	3 850	5 224	1 957	490
3	Oberpfalz	1 634	1 537	97	2 636	3 205	968	4 971	7 006	2 937	686

¹⁾ Einschl. Wohnheime.

**Noch: 4a. Baugenehmigungen für Wohn- und Nichtwohngebäude in Bayern
von Januar bis Oktober 2009 nach Kreisen**

Schl.- Nr.	Gebiet	Errichtung neuer Wohngebäude					Errichtung neuer Nichtwohngebäude			Alle Baumaßnahmen	
		Gebäude ¹⁾	davon mit		Wohn- nungen	Wohn- fläche	Gebäude	Raum- inhalt	Nutz- fläche	Wohn- nungen	darunter im Frei- stellungs- verfahren
			1 oder 2 Wohnungen	3 oder mehr Wohnungen ¹⁾							
Regierungsbezirk Oberfranken											
Kreisfreie Städte											
461	Bamberg	67	55	12	191	181	10	120	192	267	27
462	Bayreuth	47	40	7	115	121	13	184	241	121	1
463	Coburg	35	34	1	49	65	5	27	47	55	6
464	Hof	10	7	3	24	25	2	3	4	50	-
	Zusammen	159	136	23	379	392	30	333	484	493	34
Landkreise											
471	Bamberg	173	167	6	211	284	82	322	473	263	36
472	Bayreuth	92	91	1	99	142	39	139	209	118	37
473	Coburg	75	74	1	87	121	29	156	262	112	28
474	Forchheim	180	175	5	222	285	64	253	380	228	35
475	Hof	54	53	1	60	90	53	231	333	66	12
476	Kronach	34	31	3	67	72	37	65	109	97	4
477	Kulmbach	56	53	3	82	99	52	158	261	94	15
478	Lichtenfels	63	62	1	73	94	38	115	190	84	8
479	Wunsiedel i. Fichtelgebirge	28	26	2	57	59	37	113	173	54	10
	Zusammen	755	732	23	958	1 246	431	1 551	2 390	1 116	185
4	Oberfranken	914	868	46	1 337	1 638	461	1 884	2 874	1 609	219
Regierungsbezirk Mittelfranken											
Kreisfreie Städte											
561	Ansbach	33	30	3	44	57	14	76	129	59	10
562	Erlangen	72	55	17	209	200	31	649	1 018	216	56
563	Fürth	107	85	22	319	360	20	130	196	398	15
564	Nürnberg	249	224	25	516	581	64	1 212	2 144	399	57
565	Schwabach	31	29	2	47	60	15	386	440	53	2
	Zusammen	492	423	69	1 135	1 257	144	2 453	3 927	1 125	140
Landkreise											
571	Ansbach	165	153	12	208	280	125	745	900	247	22
572	Erlangen-Höchstadt	216	207	9	263	359	46	147	239	303	76
573	Fürth	226	214	12	375	454	28	115	168	399	127
574	Nürnberger Land	202	189	13	283	375	69	159	271	314	55
575	Neustadt a.d. Aisch-Bad Windsheim ...	88	87	1	100	141	47	169	259	111	33
576	Roth	144	139	5	172	241	72	358	561	184	30
577	Weißenburg-Gunzenhausen	83	81	2	101	143	93	358	504	137	35
	Zusammen	1 124	1 070	54	1 502	1 994	480	2 051	2 901	1 695	378
5	Mittelfranken	1 616	1 493	123	2 637	3 251	624	4 504	6 829	2 820	518

¹⁾ Einschl. Wohnheime.

**Noch: 4a. Baugenehmigungen für Wohn- und Nichtwohngebäude in Bayern
von Januar bis Oktober 2009 nach Kreisen**

Schl.- Nr.	Gebiet	Errichtung neuer Wohngebäude					Errichtung neuer Nichtwohngebäude			Alle Baumaßnahmen	
		Gebäude ¹⁾	davon mit		Wohn- nungen	Wohn- fläche	Gebäude	Raum- inhalt	Nutz- fläche	Woh- nungen	darunter im Frei- stellungs- verfahren
			1 oder 2 Wohnungen	3 oder mehr Wohnungen ¹⁾							
Anzahl					100 m ²	Anzahl	1 000 m ³	100 m ²	Anzahl		
Regierungsbezirk Unterfranken											
Kreisfreie Städte											
661	Aschaffenburg	55	46	9	161	141	18	174	272	186	2
662	Schweinfurt	18	18	-	20	30	13	127	200	18	13
663	Würzburg	76	65	11	242	246	17	104	186	259	11
	Zusammen	149	129	20	423	417	48	405	659	463	26
Landkreise											
671	Aschaffenburg	195	185	10	251	334	34	134	223	293	106
672	Bad Kissingen	98	95	3	125	178	47	142	287	141	20
673	Rhön-Grabfeld	76	76	-	83	122	53	161	213	114	14
674	Haßberge	92	86	6	129	156	85	221	334	158	31
675	Kitzingen	87	82	5	112	153	53	331	523	141	34
676	Miltenberg	88	83	5	115	163	53	173	299	146	31
677	Main-Spessart	112	106	6	152	196	52	198	274	191	41
678	Schweinfurt	130	125	5	156	216	64	333	363	181	49
679	Würzburg	197	195	2	226	316	86	466	599	254	78
	Zusammen	1 075	1 033	42	1 349	1 833	527	2 160	3 116	1 619	404
6	Unterfranken	1 224	1 162	62	1 772	2 250	575	2 565	3 775	2 082	430
Regierungsbezirk Schwaben											
Kreisfreie Städte											
761	Augsburg	94	75	19	257	273	29	268	374	292	1
762	Kaufbeuren	28	28	-	32	44	17	49	77	51	13
763	Kempten (Allgäu)	37	33	4	71	77	17	543	590	85	24
764	Memmingen	38	37	1	46	63	6	17	25	51	18
	Zusammen	197	173	24	406	458	69	876	1 066	479	56
Landkreise											
771	Aichach-Friedberg	220	218	2	259	362	115	400	607	312	87
772	Augsburg	375	366	9	489	641	96	724	819	532	205
773	Dillingen a.d.Donau	83	83	-	88	140	63	325	457	100	6
774	Günzburg	164	160	4	207	289	100	393	558	231	40
775	Neu-Ulm	200	178	22	346	402	68	397	634	375	64
776	Lindau (Bodensee)	108	87	21	235	247	55	283	435	274	56
777	Ostallgäu	179	170	9	239	314	76	453	655	275	82
778	Unterallgäu	240	234	6	273	366	150	653	927	322	77
779	Donau-Ries	179	171	8	279	342	118	511	741	313	58
780	Oberallgäu	186	176	10	255	338	139	479	736	341	26
	Zusammen	1 934	1 843	91	2 670	3 441	980	4 618	6 569	3 075	701
7	Schwaben	2 131	2 016	115	3 076	3 899	1 049	5 495	7 635	3 554	757

¹⁾ Einschl. Wohnheime.

5. Baugenehmigungen für neue Wohn- und Nichtwohngebäude im Fertigteilbau in Bayern im Oktober 2009 nach Gebäudearten und Bauherren

Lfd. Nr.	Gebäudeart Bauherr	Errichtung neuer Gebäude					Veran- schlagte Kosten der Bauwerke 1 000 €
		Gebäude	Rauminhalt	Nutzfläche	Wohnungen		
					insgesamt	Wohnfläche	
		Anzahl	1 000 m ³	100 m ²	Anzahl	100 m ²	

Wohnbau

1	Wohngebäude mit einer Wohnung	203	181	91	203	307	48 689
2	zwei Wohnungen	24	26	11	48	48	6 929
3	drei oder mehr Wohnungen	3	7	7	16	13	2 216
4	darunter Wohnheime	-	-	-	-	-	-
5	Wohngebäude insgesamt	230	214	109	267	367	57 834
6	darunter Wohngebäude mit Eigentumswohnungen	1	5	6	10	8	1 400
	Von den Wohngebäuden entfielen auf:						
7	Öffentliche Bauherren	-	-	-	-	-	-
8	Unternehmen	4	8	8	14	13	2 152
9	davon Wohnungsunternehmen	2	5	6	11	9	1 577
10	Immobilienfonds	-	-	-	-	-	-
11	sonstige Unternehmen	2	2	2	3	4	575
12	Private Haushalte	226	206	101	253	354	55 682
13	Organisationen ohne Erwerbszweck	-	-	-	-	-	-

Nichtwohnbau

14	Anstaltsgebäude	2	2	3	-	-	780
15	Büro- und Verwaltungsgebäude	7	15	31	1	1	2 756
16	Landwirtschaftliche Betriebsgebäude	72	581	862	-	-	17 063
17	Nichtlandwirtschaftliche Betriebsgebäude	112	1 467	1 973	1	1	107 239
18	darunter Fabrik- und Werkstattgebäude	26	198	284	1	1	16 228
19	Handels- und Lagergebäude	70	1 192	1 485	-	-	84 167
20	Hotels und Gaststätten	1	1	3	-	-	208
21	Sonstige Nichtwohngebäude	20	108	177	-	-	26 177
22	Nichtwohngebäude insgesamt	213	2 173	3 046	2	2	154 015
	Von den Nichtwohngebäuden entfielen auf:						
23	Öffentliche Bauherren	7	39	68	-	-	14 251
24	Unternehmen	167	1 952	2 682	1	1	123 104
25	davon Land- und Forstwirtschaft, Tierhaltung, Fischerei	75	600	886	-	-	17 845
26	Produzierendes Gewerbe	42	332	502	-	-	25 537
27	Handel, Kreditinstitute und Versicherungs- gewerbe, Dienstleistungen, Verkehr und Nachrichtenübermittlung	50	1 020	1 294	1	1	79 722
28	Private Haushalte	32	171	274	1	1	11 218
29	Organisationen ohne Erwerbszweck	7	10	22	-	-	5 442

6. Baugenehmigungen für neue Wohngebäude in Bayern im Oktober 2009 nach Regierungsbezirken, Gebäudearten und Privaten Haushalten als Bauherren

Lfd. Nr.	Gebäudeart Bauherr	Errichtung neuer Wohngebäude ¹⁾					
		Gebäude	Rauminhalt	Nutzfläche	Wohnungen		Veranschlagte Kosten der Bauwerke
					insgesamt	Wohnfläche	
Anzahl	1 000 m ³	100 m ²	Anzahl	100 m ²	1 000 €		
Oberbayern							
1	Wohngebäude mit einer Wohnung	523	514	270	523	817	132 742
2	Wohngebäude mit zwei Wohnungen	51	65	37	102	111	17 939
3	Wohngebäude mit drei oder mehr Wohnungen	81	301	91	756	556	86 549
4	Wohngebäude zusammen	655	881	398	1 381	1 485	237 230
5	darunter erbaut durch private Haushalte	478	537	281	658	869	141 067
Niederbayern							
6	Wohngebäude mit einer Wohnung	198	207	120	198	317	48 784
7	Wohngebäude mit zwei Wohnungen	16	23	12	32	39	5 412
8	Wohngebäude mit drei oder mehr Wohnungen	3	13	11	17	17	3 180
9	Wohngebäude zusammen	217	243	144	247	372	57 376
10	darunter erbaut durch private Haushalte	196	215	126	213	331	50 452
Oberpfalz							
11	Wohngebäude mit einer Wohnung	110	107	54	110	173	26 514
12	Wohngebäude mit zwei Wohnungen	16	22	14	32	35	5 278
13	Wohngebäude mit drei oder mehr Wohnungen	6	13	-	39	28	2 671
14	Wohngebäude zusammen	132	142	68	181	236	34 463
15	darunter erbaut durch private Haushalte	119	125	65	141	202	30 655
Oberfranken							
16	Wohngebäude mit einer Wohnung	68	62	29	68	104	15 459
17	Wohngebäude mit zwei Wohnungen	6	8	4	12	15	2 030
18	Wohngebäude mit drei oder mehr Wohnungen	4	13	6	22	22	3 291
19	Wohngebäude zusammen	78	83	39	102	140	20 780
20	darunter erbaut durch private Haushalte	73	75	35	87	124	18 674
Mittelfranken							
21	Wohngebäude mit einer Wohnung	148	129	62	148	218	33 103
22	Wohngebäude mit zwei Wohnungen	13	15	7	26	24	3 877
23	Wohngebäude mit drei oder mehr Wohnungen	25	91	58	188	165	20 522
24	Wohngebäude zusammen	186	234	127	362	407	57 502
25	darunter erbaut durch private Haushalte	145	134	67	166	225	34 557
Unterfranken							
26	Wohngebäude mit einer Wohnung	96	82	42	96	144	22 804
27	Wohngebäude mit zwei Wohnungen	16	19	13	32	33	5 357
28	Wohngebäude mit drei oder mehr Wohnungen	12	39	21	83	73	11 754
29	Wohngebäude zusammen	124	139	76	211	251	39 915
30	darunter erbaut durch private Haushalte	109	107	64	143	189	30 584
Schwaben							
31	Wohngebäude mit einer Wohnung	196	187	90	196	301	50 788
32	Wohngebäude mit zwei Wohnungen	31	38	13	62	66	10 456
33	Wohngebäude mit drei oder mehr Wohnungen	15	35	8	89	73	9 855
34	Wohngebäude zusammen	242	260	111	347	441	71 099
35	darunter erbaut durch private Haushalte	208	219	100	251	355	59 517
Bayern							
36	Wohngebäude mit einer Wohnung	1 339	1 287	666	1 339	2 073	330 194
37	Wohngebäude mit zwei Wohnungen	149	189	101	298	324	50 349
38	Wohngebäude mit drei oder mehr Wohnungen	146	506	196	1 194	935	137 822
39	Wohngebäude zusammen	1 634	1 982	963	2 831	3 332	518 365
40	darunter erbaut durch private Haushalte	1 328	1 411	737	1 659	2 295	365 506

¹⁾ Einschl. Wohnheime.

**7. Genehmigungsfreistellungsverfahren¹⁾ im Wohnbau in Bayern im Oktober 2009 nach Regierungsbezirken,
Gebäudearten und Privaten Haushalten als Bauherren**

Lfd. Nr.	Gebäudeart Bauherr	Errichtung neuer Wohngebäude ²⁾					Veranschlagte Kosten der Bauwerke 1 000 €
		Gebäude	Rauminhalt	Nutzfläche	Wohnungen		
					insgesamt	Wohnfläche	
Anzahl	1 000 m ³	100 m ²	Anzahl	100 m ²			
Oberbayern							
1	Wohngebäude mit einer Wohnung	176	166	91	176	274	43 661
2	Wohngebäude mit zwei Wohnungen	19	24	13	38	38	6 292
3	Wohngebäude mit drei oder mehr Wohnungen	14	58	21	136	108	15 146
4	Wohngebäude zusammen	209	248	125	350	421	65 099
5	darunter erbaut durch private Haushalte	147	154	83	165	247	40 325
Niederbayern							
6	Wohngebäude mit einer Wohnung	83	83	50	83	130	19 715
7	Wohngebäude mit zwei Wohnungen	4	5	3	8	9	1 136
8	Wohngebäude mit drei oder mehr Wohnungen	1	3	2	6	5	572
9	Wohngebäude zusammen	88	91	54	97	144	21 423
10	darunter erbaut durch private Haushalte	78	79	47	82	126	18 693
Oberpfalz							
11	Wohngebäude mit einer Wohnung	39	34	21	39	54	8 750
12	Wohngebäude mit zwei Wohnungen	5	6	3	10	10	1 455
13	Wohngebäude mit drei oder mehr Wohnungen	-	-	-	-	-	-
14	Wohngebäude zusammen	44	40	24	49	64	10 205
15	darunter erbaut durch private Haushalte	42	39	23	47	62	9 823
Oberfranken							
16	Wohngebäude mit einer Wohnung	18	15	8	18	25	3 707
17	Wohngebäude mit zwei Wohnungen	2	3	2	4	6	888
18	Wohngebäude mit drei oder mehr Wohnungen	-	-	-	-	-	-
19	Wohngebäude zusammen	20	19	10	22	31	4 595
20	darunter erbaut durch private Haushalte	18	17	8	20	29	4 117
Mittelfranken							
21	Wohngebäude mit einer Wohnung	62	51	24	62	89	12 759
22	Wohngebäude mit zwei Wohnungen	3	3	2	6	4	649
23	Wohngebäude mit drei oder mehr Wohnungen	1	2	1	4	2	360
24	Wohngebäude zusammen	66	56	27	72	96	13 768
25	darunter erbaut durch private Haushalte	52	45	23	58	76	11 104
Unterfranken							
26	Wohngebäude mit einer Wohnung	39	33	17	39	59	8 918
27	Wohngebäude mit zwei Wohnungen	4	4	3	8	9	1 285
28	Wohngebäude mit drei oder mehr Wohnungen	-	-	-	-	-	-
29	Wohngebäude zusammen	43	37	20	47	68	10 203
30	darunter erbaut durch private Haushalte	39	34	19	43	62	9 548
Schwaben							
31	Wohngebäude mit einer Wohnung	71	64	29	71	101	17 267
32	Wohngebäude mit zwei Wohnungen	5	5	0	10	10	1 400
33	Wohngebäude mit drei oder mehr Wohnungen	6	6	-	24	16	1 894
34	Wohngebäude zusammen	82	75	30	105	127	20 561
35	darunter erbaut durch private Haushalte	73	68	29	77	107	18 127
Bayern							
36	Wohngebäude mit einer Wohnung	488	447	239	488	733	114 777
37	Wohngebäude mit zwei Wohnungen	42	51	27	84	86	13 105
38	Wohngebäude mit drei oder mehr Wohnungen	22	68	24	170	131	17 972
39	Wohngebäude zusammen	552	565	290	742	950	145 854
40	darunter erbaut durch private Haushalte	449	435	233	492	708	111 737

¹⁾ Gemäß Artikel 58 der Bayerischen Bauordnung (BayBO). -²⁾ Einschl. Wohnheime.

8. Baugenehmigungen für neue Wohn- und Nichtwohngebäude in Bayern im Oktober 2009 nach Gebäudearten und dem überwiegend verwendeten Baustoff

Lfd. Nr.	Gebäudeart	Gebäude	davon nach dem überwiegend verwendeten Baustoff					
			Stahl	Stahlbeton	Ziegel	sonstiger Mauerstein	Holz	sonstiger Baustoff
Wohnbau								
Wohngebäude zusammen¹⁾								
1	Gebäude (Anzahl)	1 634	-	60	1 025	216	310	23
2	Rauminhalt (1 000 m³)	1 982	-	119	1 285	260	294	24
3	Veranschlagte Kosten (1 000 €)	518 365	-	33 287	334 304	66 540	78 236	5 998
davon								
Wohngebäude mit einer Wohnung								
4	Gebäude (Anzahl)	1 339	-	42	838	166	272	21
5	Rauminhalt (1 000 m³)	1 287	-	37	840	140	249	22
6	Veranschlagte Kosten (1 000 €)	330 194	-	9 773	211 968	37 270	65 888	5 295
Wohngebäude mit zwei Wohnungen								
7	Gebäude (Anzahl)	149	-	4	84	24	35	2
8	Rauminhalt (1 000 m³)	189	-	4	115	30	38	2
9	Veranschlagte Kosten (1 000 €)	50 349	-	1 232	30 179	8 103	10 132	703
Wohngebäude mit drei oder mehr Wohnungen¹⁾								
10	Gebäude (Anzahl)	146	-	14	103	26	3	-
11	Rauminhalt (1 000 m³)	506	-	78	330	90	7	-
12	Veranschlagte Kosten (1 000 €)	137 822	-	22 282	92 157	21 167	2 216	-
Nichtwohnbau								
Nichtwohngebäude zusammen								
13	Gebäude (Anzahl)	851	117	240	173	45	258	18
14	Rauminhalt (1 000 m³)	4 675	856	2 232	380	170	739	298
15	Veranschlagte Kosten (1 000 €)	600 359	45 195	349 030	62 320	34 104	59 872	49 838
davon								
Anstaltsgebäude								
16	Gebäude (Anzahl)	9	-	5	-	3	-	1
17	Rauminhalt (1 000 m³)	71	-	32	-	37	-	2
18	Veranschlagte Kosten (1 000 €)	28 146	-	13 388	-	14 158	-	600
Büro- und Verwaltungsgebäude								
19	Gebäude (Anzahl)	44	2	21	12	2	6	1
20	Rauminhalt (1 000 m³)	491	16	382	35	5	5	48
21	Veranschlagte Kosten (1 000 €)	167 533	5 127	111 408	10 885	1 120	1 197	37 796
Landwirtschaftliche Betriebsgebäude								
22	Gebäude (Anzahl)	284	36	67	33	8	138	2
23	Rauminhalt (1 000 m³)	1 166	395	294	79	28	363	7
24	Veranschlagte Kosten (1 000 €)	48 674	9 301	13 923	4 924	2 091	18 108	327
Nichtlandwirtschaftliche Betriebsgebäude								
25	Gebäude (Anzahl)	441	75	132	102	24	95	13
26	Rauminhalt (1 000 m³)	2 559	436	1 314	197	76	296	240
27	Veranschlagte Kosten (1 000 €)	224 106	30 374	129 825	23 307	8 937	21 198	10 465
darunter								
Fabrik- und Werkstattgebäude								
28	Gebäude (Anzahl)	92	15	36	16	7	16	2
29	Rauminhalt (1 000 m³)	565	109	286	36	50	67	16
30	Veranschlagte Kosten (1 000 €)	53 371	11 003	25 113	4 328	4 428	7 555	944
Handels- und Lagergebäude								
31	Gebäude (Anzahl)	235	51	57	47	8	64	8
32	Rauminhalt (1 000 m³)	1 754	265	900	127	20	219	222
33	Veranschlagte Kosten (1 000 €)	133 936	14 245	80 506	13 449	3 785	12 756	9 195
Hotels und Gaststätten								
34	Gebäude (Anzahl)	9	1	5	2	-	-	1
35	Rauminhalt (1 000 m³)	27	1	24	1	-	-	1
36	Veranschlagte Kosten (1 000 €)	9 647	200	9 013	226	-	-	208
Sonstige Nichtwohngebäude								
37	Gebäude (Anzahl)	73	4	15	26	8	19	1
38	Rauminhalt (1 000 m³)	387	9	210	68	24	75	2
39	Veranschlagte Kosten (1 000 €)	131 900	393	80 486	23 204	7 798	19 369	650

¹⁾ Einschl. Wohnheime.

9. Baugenehmigungen für neue Wohn- und Nichtwohngebäude in Bayern im Oktober 2009 nach Gebäudearten und der überwiegenden Beheizung

Lfd. Nr.	Gebäudeart	Gebäude	darunter ausgestattet mit					Ohne Heizung
			Fern-	Block-	Zentral-	Etagen-	Einzelraum-	
			heizung					
Wohnbau								
1	Wohngebäude zusammen¹⁾	1 634	121	1	1 507	-	5	-
2	darin Wohnungen	2 831	570	1	2 255	-	5	-
davon								
3	Wohngebäude mit einer Wohnung	1 339	76	1	1 257	-	5	-
4	Wohngebäude mit zwei Wohnungen	149	8	-	141	-	-	-
5	Wohngebäude mit drei oder mehr Wohnungen ¹⁾	146	37	-	109	-	-	-
6	darin Wohnungen	1 194	478	-	716	-	-	-
Nichtwohnbau								
7	Nichtwohngebäude zusammen	851	25	5	239	1	25	556
8	darin Rauminhalt (1 000 m³)	4 675	424	71	2 330	1	57	1 792
davon								
9	Anstaltsgebäude	9	1	-	7	-	1	-
10	darin Rauminhalt (1 000 m ³)	71	3	-	68	-	0	-
11	Büro- und Verwaltungsgebäude	44	12	-	29	-	3	-
12	darin Rauminhalt (1 000 m ³)	491	203	-	287	-	1	-
13	Landwirtschaftliche Betriebsgebäude	284	1	1	14	-	2	266
14	darin Rauminhalt (1 000 m ³)	1 166	50	1	243	-	9	862
15	Nichtlandwirtschaftliche Betriebsgebäude	441	4	4	143	-	16	274
16	darin Rauminhalt (1 000 m ³)	2 559	25	70	1 560	-	43	862
darunter								
17	Fabrik- und Werkstattgebäude	92	2	2	56	-	6	26
18	darin Rauminhalt (1 000 m ³)	565	12	2	338	-	31	182
19	Handels- und Lagergebäude	235	1	2	62	-	7	163
20	darin Rauminhalt (1 000 m ³)	1 754	8	67	1 162	-	11	506
21	Hotels und Gaststätten	9	1	-	8	-	-	-
22	darin Rauminhalt (1 000 m ³)	27	6	-	21	-	-	-
23	Sonstige Nichtwohngebäude	73	7	-	46	1	3	16
24	darin Rauminhalt (1 000 m ³)	387	143	-	171	1	3	69

10. Baugenehmigungen für neue Wohn- und Nichtwohngebäude in Bayern im Oktober 2009 nach Gebäudearten und der überwiegend verwendeten Heizenergie

Lfd. Nr.	Gebäudeart	Gebäude ²⁾	davon überwiegend beheizt mit					Sonstigem ³⁾
			Öl	Gas	Strom	Fernwärme	Wärmepumpe	
Wohnbau								
1	Wohngebäude zusammen¹⁾	1 634	71	509	23	121	572	338
2	darin Wohnungen	2 831	89	943	25	570	712	492
davon								
3	Wohngebäude mit einer Wohnung	1 339	58	424	22	76	487	272
4	Wohngebäude mit zwei Wohnungen	149	9	27	-	8	61	44
5	Wohngebäude mit drei oder mehr Wohnungen ¹⁾	146	4	58	1	37	24	22
6	darin Wohnungen	1 194	13	465	3	478	103	132
Nichtwohnbau								
7	Nichtwohngebäude zusammen	295	22	125	24	25	32	67
8	darin Rauminhalt (1 000 m³)	2 883	146	1 600	51	424	316	346
davon								
9	Anstaltsgebäude	9	-	7	1	1	-	-
10	darin Rauminhalt (1 000 m ³)	71	-	68	0	3	-	-
11	Büro- und Verwaltungsgebäude	44	2	17	3	12	4	6
12	darin Rauminhalt (1 000 m ³)	491	1	106	1	203	164	16
13	Landwirtschaftliche Betriebsgebäude	18	-	4	1	1	1	11
14	darin Rauminhalt (1 000 m ³)	304	-	211	6	50	1	36
15	Nichtlandwirtschaftliche Betriebsgebäude	167	14	73	14	4	18	44
16	darin Rauminhalt (1 000 m ³)	1 698	117	1 123	37	25	126	269
darunter								
17	Fabrik- und Werkstattgebäude	66	7	26	4	2	8	19
18	darin Rauminhalt (1 000 m ³)	383	45	200	7	12	46	74
19	Handels- und Lagergebäude	72	5	36	7	1	7	16
20	darin Rauminhalt (1 000 m ³)	1 248	70	892	26	8	78	175
21	Hotels und Gaststätten	9	1	4	-	1	1	2
22	darin Rauminhalt (1 000 m ³)	27	3	9	-	6	1	9
23	Sonstige Nichtwohngebäude	57	6	24	5	7	9	6
24	darin Rauminhalt (1 000 m ³)	319	28	92	6	143	24	26

¹⁾ Einschl. Wohnheime. - ²⁾ Ausgenommen die Gebäude "Ohne Heizung". - ³⁾ Einschl. Kohle/Koks und Solarenergie.